



Plán hospodárskeho a sociálneho rozvoja obce Dolná Krupá na roky 2007 - 2013



December 2006

"Tento dokument bol vytvorený s finančnou pomocou Európskej únie z Európskeho fondu regionálneho rozvoja (ERDF) prostredníctvom Operačného programu Základná infraštruktúra, ktorého Riadiacim orgánom je Ministerstvo výstavby a regionálneho rozvoja SR"

Obsah

Úvod.....	3
1. Analytická časť PHSR.....	4
1.1 Socio – ekonomická analýza.....	4
1.1.1 Rozvojový potenciál a ľudské zdroje.....	4
1.1.1.1 Prírodné danosti obce.....	4
1.1.1.2 Potenciál obce v oblasti rozvoja výroby a služieb.....	5
1.1.1.3 Obyvateľstvo a jeho štruktúra.....	6
1.1.2 Ekonomika.....	9
1.1.2.1 Základné ekonomické ukazovatele obce.....	9
1.1.2.2 Odvetvia výroby a služieb.....	9
1.1.2.3 Vývoj nezamestnanosti v obci.....	10
1.1.3 Občianska vybavenosť.....	11
1.1.3.1 Technická infraštruktúra.....	11
1.1.3.2 Sociálna infraštruktúra.....	15
1.1.3.3 Zdravotná infraštruktúra.....	15
1.1.3.4 Kultúrna infraštruktúra.....	15
1.1.3.5 Verejnoprospešné inštitúcie.....	16
1.1.3.6 Bývanie.....	17
1.1.4 Vzdelávanie, kultúra a šport.....	17
1.1.4.1 Vzdelávanie.....	17
1.1.4.2 Kultúra.....	19
1.1.4.3 Šport.....	20
1.1.5 Životné prostredie.....	21
1.2 Analýza realizovaných opatrení.....	23
1.3 SWOT analýza.....	27
1.4 Kľúčové disparity a hlavné faktory rozvoja.....	28
1.4.1 Kľúčové disparity.....	28
1.4.2 Hlavné faktory rozvoja.....	28
1.5 Finančná analýza.....	30
2. Syntetická časť.....	34
2.1 Rozvojová stratégia.....	34
2.1.1 Ciele a priority.....	34
2.1.2 Opatrenia a aktivity.....	36
2.1.3 Opis rozvojovej stratégie.....	44
2.2 Finančný plán.....	46
2.2.1 Rozdelenie financií na programovacie obdobie 2007 - 2013.....	46
2.2.2 Rozdelenie financií na priority a opatrenia.....	49
2.3 Zabezpečenie a realizácia.....	53
2.3.1 Inštitucionálne a organizačné zabezpečenie.....	53
2.3.2 Monitorovanie.....	54

Úvod

V zmysle § 5 zákona NR SR č. 503/2001 Z. z. o podpore regionálneho rozvoja sa rozvoj obce uskutočňuje na základe plánu hospodárskeho rozvoja a sociálneho rozvoja obce. Podľa § 17 tohto zákona obec na všestranný rozvoj svojho územia a zabezpečenie potrieb jeho obyvateľov pri výkone samosprávy vypracúva, schvaľuje a pravidelne vyhodnocuje plnenie plánu hospodárskeho rozvoja a sociálneho rozvoja obce a zabezpečuje jeho plnenie.

Plán hospodárskeho rozvoja a sociálneho rozvoja obce v zmysle § 10 zákona č. 503/2001 Z. z. je strednodobý programový dokument, ktorý obsahuje najmä:

- analýzu hospodárskeho rozvoja a sociálneho rozvoja obce, hlavné smery jej vývoja, ustanovenie cieľov a prvoradých potrieb,
- úlohy a prvoradé potreby v rozvoji technickej infraštruktúry, sociálnej infraštruktúry, starostlivosti o životné prostredie, vo vzdelávaní, v kultúre a v ďalších oblastiach,
- návrh finančného a administratívneho zabezpečenia.

Aby mohla obec vstupovať do projektov financovaných Európskou úniou ako žiadateľ o nenávratný príspevok zo štrukturálnych fondov, musí spĺňať dva nevyhnutné predpoklady:

- musí mať schválený Plán hospodárskeho a sociálneho rozvoja obce, v ktorom sa vytýči strategický cieľ obce a určia sa postupné kroky na jeho dosiahnutie, a
- musí mať schválený územný plán obce, ktorý na základe plánu rozvoja obce stanovuje komplexné riešenie priestorového usporiadania a funkčného využitia územia obce, a stanovuje zásady jeho organizácie a vecnú a časovú koordináciu jednotlivých činností v súlade s princípmi trvalo udržateľného rozvoja.

1. ANALYTICKÁ ČASŤ PHSR

1.1 Socio – ekonomická analýza

1.1.1 Rozvojový potenciál a ľudské zdroje

Obec Dolná Krupá leží v severovýchodnej časti okresu Trnava 10 km od krajského mesta Trnava a zaraďuje sa k najväčším obciam trnavského regiónu. Z hľadiska dostupnosti má obec výhodnú polohu (blízkosť diaľnice Trnava - Bratislava). Kataster obce má rozlohu 2463 ha a nachádza sa v nadmorskej výške 170 – 274 m. V súčasnosti v obci žije 2 230 obyvateľov.

Dominantu v strede obce tvorí rímsko-katolícky kostol. Centrum obce dopĺňajú zariadenia komerčnej a nekomerčnej občianskej vybavenosti (verejná správa, administratíva, zdravotníctvo, kultúra, obchodné prevádzky, služby, atď.) Významnou dominantou obce je aj klasicistický kaštieľ s rozsiahlym parkom.

Unikátne výtvyry šikovných rúk a ľudského umu, pamätihodnosti spojené s jedinečnými tradíciami - beethovenskou a ružiarskou, odlišujú Dolnú Krupú od iných obcí. Vďaka nim je „dedinou hudby, ruží a siedmich divov“.

Skĺbenie týchto skutočností s prírodnými danosťami obce ju robia jedinečnou, originálnou a atraktívnou v regióne, čo poskytuje ideálne možnosti rozvíjajúcej sa rekreačnej a kultúrnej turistiky.

1.1.1.1 Prírodné danosti obce

Kataster obce Dolná Krupá sa rozprestiera na Trnavskej pahorkatine v doline Krupského potoka, ktorý preteká stredom celej obce. Obec predstavuje vidiecky typ sídla umiestnený v intenzívne využívanej poľnohospodárskej krajine.

Historický Park (bol podaný návrh na vyhlásenie chráneného areálu) s rozlohou 21,2 ha sa nachádza v areáli kaštieľa. V prednej časti pred kaštieľom sú záhonové úpravy, po bokoch borovice pagaštan a lípy. Park za kaštieľom je anglický s vodnou plochou na Krupskom potoku a v strede s jazierkom. V parku sa nachádzajú stromy: sekvojca obrovského (chránená drevina), pagaštany, platany, vrbky, katalpy, javory a iné. Park prechádza rovnomerne do lesných dubovo - borovicových porastov. V parku však chýba dostatočná údržba zelene.

Prírodné danosti obce robia chotár zaujímavým pre milovníkov prírody. Takmer 300 hektárov lesných porastov v troch hájoch, 36 hektárov vodných plôch na tunajších rybníkoch s intenzívnym chovom rýb a vyše 30 hektárov sadov a viníc je atraktívnych hlavne pre vyznávačov cykloturistiky a milovníkov dobrého vína, rybárčenia, hubárov i poľovníkov.

Blízkosť turisticky atraktívneho mesta Trnava, ale zároveň aj blízkosť prírody, predurčuje obec na rozvoj rekreačnej a oddychovej zóny s prvkami agroturistiky.

1.1.1.2 Potenciál obce v oblasti rozvoja výroby a služieb

Obyvateľstvo obce sa v minulosti zaoberalo poľnohospodárstvom a chovom hospodárskych zvierat.

V súčasnosti sú kapacity komerčnej vybavenosti z pohľadu obchodu a služieb koncentrované predovšetkým do centra obce. Maloobchodná sieť je rozložená v dostupných vzdialenostiach a zahŕňa predajne potravín (5), mäso-údeniny (1), zmiešaný tovar (1) a kvetinárstvo (1).

V obci sú zastúpené prevádzky nevýrobných služieb – bankový ústav (1), krajčírstvo (1), pohrebné služby (1), upratovacie služby (1), autodoprava (1), oprava a montáž chladiarenských zariadení (1), opravy elektromotorov (1), maľby a nátery (1), zberňa druhotných surovín (1), kaderníctvo(1), kozmetika (1), klampiarstvo (1). Tieto služby prevažne zastrešujú malí podnikatelia a živnostníci.

Deficit zariadení služieb (fotoslужba, zberňa šatstva, oprava obuvi, atď.) možno riešiť po rekonštrukcii v objekte kultúrneho domu alebo v rámci polyfunkčných objektov (bytové domy).

V oblasti služieb cestovného ruchu, hlavne poznávací turizmus, sú v obci k dispozícii:

- zariadenia verejného stravovania a občerstvenia, ktoré svojimi kapacitami a kvalitou služieb vyhovujú súčasným nárokom a požiadavkám turistov a kultúrnych návštevníkov:
 - Hostinec s kapacitou 112 stoličiek,
 - Bistro J&P s kapacitou 48 stoličiek,
 - Espresso bar s kapacitou 20 stoličiek,
 - Bar Beethoven s kapacitou 24 stoličiek,
 - Country piváreň u Kaja s kapacitou 80 stoličiek.
- ubytovacie zariadenia:
 - Kaštieľ s kapacitou 45 lôžok.

Z celkovej výmery katastrálneho územia obce Dolná Krupá 2463 ha predstavuje poľnohospodárska pôda výmeru 1975,4 ha. Poľnohospodárska výroba s výnimkou súkromne hospodáriacich roľníkov je sústredená do nasledujúcich prevádzok:

- Poľnohospodárske družstvo Krupá – prevádzkuje stredisko živočíšnej výroby (chov hovädzieho dobytku cca 1100 ks z toho 540 dojníc), mechanizačnej výroby a obhospodaruje cca 2506 ha pôdy a 39 ha pasienkov. Osev tvoria obilniny, olejniný, okopaniny, strukoviny a krmoviny. Na 17,8 ha pestujú jablká a 16,8 ha zaberajú vinice.
- Súkromná firma Juhás – zaoberá sa rastlinnou výrobou a obhospodaruje približne 130 ha pôdy.
- SHR Podháj – zaoberá sa rastlinnou výrobou (pestovanie pšenice, jačmeňa a kukurice) a lesnou výrobou. Obhospodaruje 174 ha poľnohospodárskej pôdy a 71 ha lesov. Na živočíšnu výrobu má prenajatý jeden objekt vo firme Insema Rybníčky, s.r.o.
- Insema Rybníčky, s.r.o. – má areál mimo zastavaného územia obce v lokalite Rybníčky. Hlavnou činnosťou firmy sú biologické služby – inseminácia ošípaných. Firma sa okrem chovu ošípaných (80 ks plemenných kancov, 200 ks ošípaných z toho 30 prasníc) venuje aj poľnohospodárskej výrobe na ploche 60 ha.

- Semat, a.s. Trnava – má prevádzku v lokalite Potôčky sa zaoberá len rastlinnou výrobou na ploche 3 ha (pšenica, jačmeň, repka olejná, slnečnica, cukrová repa).

Obec v budúcnosti neuvažuje o možnosti rozšírenia poľnohospodárskych areálov. Nepoľnohospodárska výroba je v obci Dolná Krupá zastúpená niekoľkými prevádzkami:

- Slovdrink spol. s r.o. – firma sa zaoberá výrobou liehu a v budúcnosti uvažuje s dobudovaním prevádzky,
- DKT s.r.o. - vyrába výlisky z plechu, čalúnenie do traktorov, brzdové trubky a pod. Jedným z pripravovaných projektov firmy je výroba nových výliskov pre automobilový priemysel,
- Elektroplast – firma vyrába plastové okná a dvere, prípadné rozšírenie prevádzky bude realizované v rámci areálu firmy,
- Elektrozvod - firma vykonáva elektroinštalačné práce,
- Apimed – firma sa venuje nákupu a spracovaniu včelých produktov,
- Termomont – firma vykonáva montáž plynovodov, rozvodov ústredného kúrenia, kanalizácií a vodovodov,
- SVH – firma sa zaoberá montážou a servisom rozhlasových zariadení a verejného osvetlenia,
- Skladové hospodárstvo – je zamerané na skladovanie potravinárskeho sortimentu a poľnohospodárskych produktov – najväčšie skladovacie plochy sú v areáli Poľnohospodárskeho družstva Krupá a pri regulačnej stanici plynu.
- Benary s.r.o. a Griped, spol. s.r.o. – firmy vykonávajú stavebné práce.

V obci sú zaregistrované ešte ďalšie firmy, ktoré vykonávajú rôznu činnosť ako sprostredkovateľské služby, maloobchod, veľkoobchod, factoring, podnikateľské a obchodné poradenstvo, reklamná a propagačná činnosť, atď. (napr. Agave, s.r.o., A- Proximi, s.r.o., Art & Juris Trnava, s.r.o., BCS, s.r.o., Dravil, spol. s r.o., Juti, spol. s r.o., Lubach, s.r.o., Potôčky, v.o.s., Ray- Centrum, s.r.o., Royal Trnava, s.r.o., Stemilk, spol. s r.o., Valena s.r.o.) Niektoré firmy majú len sídlo v obci, ale svoju činnosť vykonávajú mimo obce.

Nové výrobné prevádzky budú v budúcnosti umiestňované do okrajovej severozápadnej časti obce.

1.1.1.3 Obyvateľstvo a jeho štruktúra

Územie katastra obce podľa archeologických nálezov bolo osídlené už od mladšieho paleolitu 23 - 20 tis. rokov pred n. l. (nástroje lovca mamutov nájdené v lokalite Šarkan). Osídlenie dokladujú aj ďalšie nálezy napr. kamenné kladivko z neskorej doby kamennej 4500 rokov pred n. l., keramika zo staršej doby kamennej, stopy po keltskom sídlisku 150 rokov pred n. l., bronzový meč z laténskeho obdobia. Počas ranofeudálneho obdobia Veľkomoravskej ríše bol vybudovaný opevnený hrádok, ktorý neskôr tvoril centrum obce a existoval až do 15 storočia. Prvá písomná zmienka o obci sa dochovala v Zoborskej listine z roku 1113. V obci v období od 13. do 18. storočia sídlilo viacero zemianskych (Špačinskí, Petkovci, Nehézovci, Čelianskí, Dobšovci, Ctibor zo Ctiboric) a šľachtických rodín (Brunsvikovci), ktoré sa zaslúžili o hospodársky, spoločenský, kultúrny a urbanistický (plán obce z roku 1822) rozvoj obce.

V súčasnosti žije v obci Dolná Krupá 2 230 obyvateľov.

Štruktúra obyvateľstva

		2000	2001	2002	2003	2004	2005
1	Počet obyvateľov obce	2217	2225	2219	2234	2231	2229
2	Počet obyvateľov do 15 rokov (predproduktívny vek)	340	349	353	351	356	369
3	Počet obyvateľov od 15 do 25 rokov	329	331	350	349	331	326
4	Počet obyvateľov od 25 do 62 rokov (produktívny vek)	1195	1196	1169	1178	1196	1183
5	Počet obyvateľov od 62 rokov (poproduktívny vek)	353	349	347	356	348	351
6	Index vitality (pomer r.2/r.5 x 100)	96	100	101	99	102	105
7	Index starnutia (pomer r.5/r.2 x 100)	104	100	99	101	98	95

Zdroj: Obecný úrad Dolná Krupá, údaje k 31.12 v danom roku.

Predpokladaný nárast počtu obyvateľov

	2000	2005	2010	2015	2020
Počet obyvateľov obce	2217	2229	2612	3127	3540
z toho mužov	1100	1109	1232	1511	1680
z toho žien	1117	1120	1380	1616	1860

(Pri obľožnosti 3,5 obyv./byt)

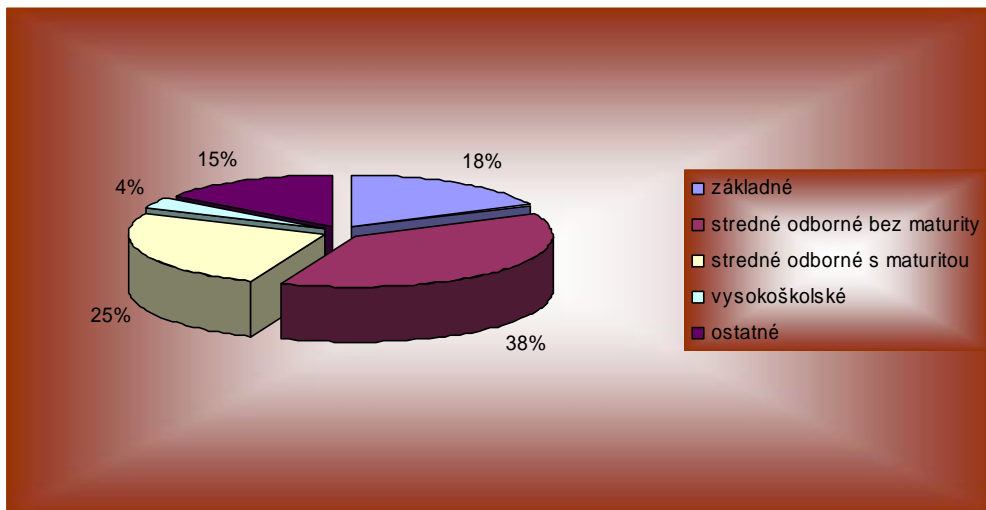
Z pohľadu budúceho vývoja súčasná a predpokladaná demografická štruktúra obce vytvára priaznivé predpoklady pre postupný rast počtu obyvateľov v obci, vzhľadom na 4 km vzdialenosť obce od krajského mesta Trnava. Vývoj počtu obyvateľov je ovplyvnený nielen reprodukciou obyvateľstva, ale i možnosťami a rozsahom novej bytovej výstavby. V obci sa v aktualizovanom Územnom pláne z februára 2005 vyčlenili pozemky pre individuálnu bytovú výstavbu, čo zníži migráciu mladých obyvateľov obce do mesta. Nakoľko ľudia v súčasnosti hľadajú možnosti bývania v tichšom vidieckom prostredí, možno počítať aj s prísťahovaním obyvateľov. Každoročný prírastok obyvateľov v obci predstavuje pozitívny ukazovateľ pre rozvojový potenciál obce.

Vzdelanostná štruktúra obyvateľstva

Vzdelanie	Počet obyvateľov
základné	399
stredné odborné bez maturity	851
stredné odborné s maturitou	565
vysokoškolské	80
ostatné	330

Zdroj: Obecný úrad Dolná Krupá, údaje k 31.12 2005.

Vzdelanostná štruktúra obyvateľstva v percentách

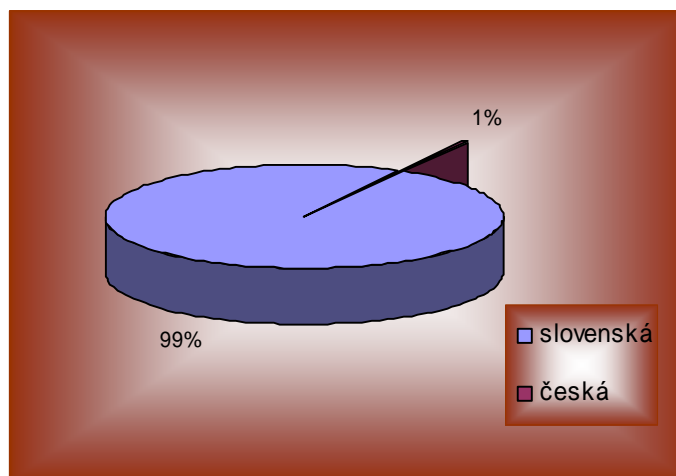


Národnostná štruktúra obyvateľstva

Národnosť	Počet Obyvateľov
slovenská	2217
česká	12

Zdroj: Obecný úrad Dolná Krupá, údaje k 31.12.2005.

Národnostná štruktúra obyvateľstva v percentách



Štruktúra obyvateľstva podľa náboženského vyznania

Náboženstvo	Počet obyvateľov	%
Rímskokatolícka cirkev	2223	99,75
Pravoslávna cirkev	1	0,05
Evanjelická cirkev augsburského vyznania	5	0,2

Zdroj: Obecný úrad Dolná Krupá.

1.1.2 Ekonomia

1.1.2.1 Základné ekonomické ukazovatele obce

V súlade s par. 9 ods. 1 zákona SNR č. 369/ 1990 Zb. o obecnom zriadení v platnom znení a par. 25 ods. 1 zákona č. 303/1995 Z. z. o rozpočtových pravidlách v znení neskorších zmien a doplnkov je základom finančného hospodárenia, ktorým sa riadi financovanie úloh a funkcií obce **rozpočet obce**, ktorý sa zostavuje na obdobie jedného kalendárneho roka.

Rozpočet predstavuje finančný plán vymedzujúci služby a akým spôsobom sa budú poskytovať. Stáva sa tak akousi základnou smernicou, ktorou volené orgány riadia výkonný aparát pri zabezpečovaní služieb.

Rozpočet musí zabezpečovať súlad príjmov a výdavkov, zodpovedné a zodpovedajúce nakladanie s verejnými prostriedkami. Stanovená štruktúra príjmov a výdavkov vytvára podmienky pre získavanie príjmov a používanie prostriedkov v súlade so zákonom.

Základné ekonomické ukazovatele (v tis. Sk)

Ukazovateľ	2000	2001	2002	2003	2004	2005
Príjmy z miestnych daní a poplatkov	1 675	1 630	2 090	3 121	3 017	3 345
Príjmy z podielových daní	3 405	3 634	3 962	4 232	4 732	9 546
Príjmy z majetku	177	156	268	224	454	414
Štátne dotácie, transfery a granty	578	322	6 374	10 298	10 714	7 261
Úvery	0	0	0	0	0	0
Prevody z fondov, združ. Prostriedky	0	0	1 689	1 577	0	2 249
Ostatné	756	1 286	778	396	684	542
Príjmy celkom	6 591	7 028	15 161	19 848	19 601	13 357
Bežné výdavky	4 271	3 868	5 562	7 240	7 381	9 256
Kapitálové výdavky	1 101	1 843	5 110	2 917	1 358	4 146
Dlhová služba	0	0	0	0	0	0
Výdavky celkom	5 372	5 711	10 672	10 157	8 739	13 402

1.1.2.2 Odvetvia výroby a služieb

O obci rozvíjajú svoje podnikateľské aktivity právnické osoby a fyzické osoby. Ich zameranie a štruktúra je popísaná v nasledujúcich tabuľkách.

Právnické osoby

Názov	počet zamestnancov
Slovdrink s. r. o – výroba liehu	16
DKT s.r.o. – priemyselná výroba	46
Elektroplast – výroba a montáž plastových okien a dverí	8

Elektrorozvod – elektroinštalačné práce	7
Apimed – nákup a spracovanie včelých produktov	8
Termomont – montáž plynovodov, ÚK, kanalizácií a vodovodov	20
SVH – montáž a servis rozhlasových zariadení a verejného osvetlenia	5
Insema – inseminačná stanica	18
Zberňa druhotných surovín	2
Poľnohospodárske družstvo Krupá	145
Súkromná farma Juhás	2
SHR Podháj	2

Fyzické osoby

Názov	počet zamestnancov
Kaderníctvo	2
Klmpiarstvo	4
Kvetinárstvo	1
Kozmetika	2
Stavebné práce	7
Autodoprava	3
Opravy elektrospotrebičov	5
Predajný stánok s potravinami	1
Nakladanie s odpadmi	1

Nevýrobné služby:

- Požiarna zbrojnica – služby v prípade požiaru, záplav alebo iných nepredvídaných prírodných pohrôm a nešťastí poskytujú požiarnici na báze dobrovoľnosti.

1.1.2.3 Vývoj nezamestnanosti v obci

Jednou z hlavných priorít obce je zvyšovať zamestnanosť a tak prispievať k zvyšovaniu životnej úrovne občanov. Podporou rozvoja cestovného ruchu chce obec vytvoriť nové efektívne pracovné príležitosti pre nezamestnanú aktívnu pracovnú silu a tým postupne znižovať nezamestnanosť v obci.

Vývoj nezamestnanosti v obci

	2001	2002	2003	2004	2005
Počet nezamestnaných k 31.12	101	93	96	87	86
Miera nezamestnanosti v %	8,5	7,9	8,2	7,3	7,3

Zdroj: ÚPSVaR Trnava.

Miera nezamestnanosti vypočítaná z celkového počtu uchádzačov o zamestnanie v okrese Trnava v auguste 2006 dosiahla 5,21%. Počet nezamestnaných v obci k 19. septembru 2006 bol 71 obyvateľov, čo predstavuje 6 % ekonomicky aktívneho obyvateľstva, čo približne korešponduje s okresnou nezamestnanosťou.

K tomuto stavu veľkou mierou prispievajú občania rómskej národnosti a občania s nízkym stupňom vzdelania, ktorí sa pre svoje nedostatočné vedomosti a chýbajúce zručnosti ťažko uplatňujú na modernom trhu práce. Obec sa v budúcnosti bude snažiť v spolupráci s neziskovými organizáciami v regióne zapojiť členov marginalizovanej skupiny obyvateľstva do rôznych vzdelávacích projektov v rámci Európskeho sociálneho fondu a rekvalifikáciami prostredníctvom Úradu práce sociálnych vecí a rodiny v Trnave, a tak im poskytnúť možnosť opäť sa zapojiť do pracovného procesu.

1.1.3 Občianska vybavenosť

1.1.3.1 Technická infraštruktúra

Obecná infraštruktúra

Obec má v správe tieto objekty:

- Budovu Obecného úradu s matrikou, obradnou sieňou a zasadacou miestnosťou,
- Budovu Základnej a Materskej školy v Dolnej Krupej, ktoré prešli pod správu obce prechodom kompetencií na obce a s prihliadnutím na vek stavieb a využitie sú relatívne vo vyhovujúcom technickom stave. Obec v roku 2004 podala žiadosť o nenávratný finančný príspevok v rámci Operačného programu základná infraštruktúra Opatrenie 3.1.1 Budovanie a rozvoj školskej infraštruktúry, v rámci ktorého plánovala realizovať výmenu okien, zateplenie plášťa budovy ZŠ a rekonštrukciu strechy.
- Budovu Domu služieb, ktorý je schátralý a vyžaduje komplexnú rekonštrukciu.
- Budovu Kultúrneho domu – je to staršia budova, ktorá vyžaduje rekonštrukciu ústredného kúrenia a vynovenie vnútorných klubových miestností.
- Budovu kultúrneho strediska – je novšia stavba, zatiaľ neskolaudovaná, kde sa nachádza veľká sála, priľahlé miestnosti a kuchyňa. Je potrebné opraviť strechu a tak zamedziť zatekaniu a dokončiť pivničné priestory pre rozvíjanie záujmovej činnosti v obci.
- Obecný cintorín, ktorý má v súčasnosti nevyhovujúcu kapacitu.
- Zázemie futbalového štadióna (kabíny a sociálne zariadenia) a tribúna pre približne 300 sediacich divákov) – je v pomerne dobrom technickom stave.
- Budovu bývalej Materskej školy – obec túto budovu nemôže prenajímať kvôli nevyhovujúcemu technickému stavu budovy.
- Objekt Požiarnej zbrojnice – staršia budova, ktorá potrebuje výmenu strechy, okien a brány.

Dopravná infraštruktúra

Dopravná infraštruktúra v obci

- miestne komunikácie - 10 km,
- chodníky - 8,2 km,

- autobusové zastávky - 7
- mosty - 2 na štátnej ceste, 5 na miestnych komunikáciách, 3 na ostatných cestách,
- lávky cez potok - 1
- parkovacie miesta - 73 parkovacích miest

Cestné dopravné spojenia

Obec Dolná Krupá sa nachádza 10 km severne od mesta Trnava a sídelným útvarom prechádza v smere sever juh štátna cesta III. triedy č. 50410 Trnava – Horná Krupá. Na cesty vyššieho významu č. I/51 sa cesta napája severne od katastrálneho územia prostredníctvom cesty II/502 a južne prostredníctvom cesty II/504 pri meste Trnava, odkiaľ je priame napojenie na diaľnicu Trnava – Bratislava.

Sústava obslužných a prístupových komunikácií s dĺžkou cca 6,9 km umožňuje priamu obsluhu všetkých objektov – rodinných domov i občianskej vybavenosti, dostatočne pokrýva potreby obce, avšak technický stav komunikácií je nevyhovujúci. Miestne komunikácie sú často bez funkčných rigolov pre odvedenie povrchových vôd. Chodníky v dĺžke cca 8,2 km sú vedené pozdĺž hlavného komunikačného skeletu, v centre obce a v prilahlých uliciach. Malá časť chodníkov je v dobrom technickom stave, ostatné vyžadujú rekonštrukciu. V niektorých častiach obce chodníky úplne chýbajú. V nových zástavbách sa už pri výstavbe uvažuje s vybudovaním miestnych komunikácií a s chodníkmi pre peších.

Jedinou formou hromadnej dopravy do obce je osobná prímestská autobusová doprava, ktorú zabezpečuje SAD Trnava. V obci je 7 zastávok bez nástupných a prístupových plôch, čo ohrozuje bezpečnosť prepravovaných osôb. Zastávky sú v nevyhovujúcom technickom stave, niektoré sú úplne nefunkčné.

Železničná doprava

Železničná doprava do obce nie je vybudovaná. Občania obce využívajú železničné spojenie na hlavnej trase západ – východ zo železničnej stanice Trnava vzdialenej 12 km od obce.

Cyklistická doprava

Pre účely cyklistickej dopravy nie je vyčlenená samostatná komunikácia. Sieť účelových miestnych komunikácií slúži aj pre turistické trasy sprístupňujúce turistické miesta katastra. Mimo obec možno k cyklistike využiť spevnené poľné cesty k vodnej nádrži Dolná Krupá. Nutnosť riešenia samostatných cyklistických chodníkov sa predpokladá vzhľadom na blízkosť chatových rekreačných aktivít v nadväznosti na trasy navrhované Vyšším územným celkom Trnava.

Letecká doprava

Občania obce využívajú vnútroštátne a medzinárodné letecké spojenia z medzinárodného letiska Bratislava vzdialeného 48 km od obce.

Statická doprava

V obci je realizovaná v plnej miere bytová výstavba vidieckeho charakteru a tak parkovanie súkromných vozidiel je vyriešené v rámci garážovania v rodinných domoch, resp. odstavnými spevnenými plochami na vlastných pozemkoch.

Pre zariadenia občianskej vybavenosti a služieb slúžia plochy vedľa miestnych komunikácií alebo priamo krajnice vozoviek, tie však nemožno zaradiť medzi parkovacie plochy. Najlepšie sú parkovacími plochami vybavené väčšie firmy, ktoré majú vlastné parkoviská.

Súčasný rozmiestnenie parkovacích miest v obci: Trnavská cesta – stánok (6 parkovacích miest), Rybníčky (10 parkovacích miest), Hlavná ulica (za mostom 6, pri kultúrnom dome 4, pri reštaurácii 3, pri Liehovare 2, pri kostole 4 parkovacie miesta), Beethovenovo nám. (oproti Obecnému úradu 14, pri OcÚ 4 parkovacie miesta), Poľnohospodárske družstvo (15 parkovacích miest), DKT (3 parkovacie miesta), pri cintoríne (8 parkovacích miest).

Energetická infraštruktúra

Elektrická energia

Okres Trnava je v súčasnosti zásobovaný elektrickou energiou z jadrových zdrojov – komplex jadrových elektrární v Jaslovských Bohuniciach a z klasických zdrojov elektrickej energie. Obec Dolná Krupá je zásobovaná elektrickou energiou z dvoch liniek 22 kV vzdušného vedenia, ktoré sú navzájom prepojené. Z týchto vedení sú vyvedené odbočky pre napojenie transformačných staníc 22/0,4 kV. Rozvod je vedený vzduchom na betónových a oceľových stožiaroch. Niektoré prípojky sú vedené káblovým vedením v zemi. Zásobovanie obyvateľov, služieb a výrobných sféry sa uskutočňuje prostredníctvom 14 transformačných staníc 22/0,4 kV s celkovým inštalovaným výkonom 3 205 kVA. Sekundárne rozvody siete sú vedené vzduchom na betónových stožiaroch lúčovým spôsobom a svojimi prenosovými vlastnosťami vyhovujú súčasnému stavu. Nová výstavba a nové výrobné prevádzky budú musieť riešiť zásobovanie nových objektov elektrickou energiou (výstavba nových transformačných staníc alebo zvýšením kapacity existujúcich TS, sekundárne rozvody budú vedené v zemi).

Verejné osvetlenie v obci je zabezpečené výbojkovými svietidlami zväčša zastaranej konštrukcie s nízkou energetickou účinnosťou, ktoré sú nainštalované na podperných bodoch vzdušnej distribučnej siete nízkeho napätia.

Plynofikácia

Obec je zásobovaná zemným plynom z vysokotlakového plynovodu, odkiaľ je vedená prípojka do regulačnej stanice plynu umiestnenej na juhozápadnom okraji obce v blízkosti strediska Poľnohospodárskeho družstva. V obci sú vedené rozvody stredotlakového plynu do všetkých ulíc. Jednotlivé objekty sú na STL plynovod napojené prípojkami. Regulátory tlaku plynu sú pre jednotlivé odberné miesta navrhnuté ako domové regulátory. Meranie plynu je realizované plynomerom pre každé odberné miesto samostatne.

Vodovod

Obec Dolná Krupá je zásobovaná pitnou vodou z diaľkového privádzača Dobrá Voda - Trnava. Pitná voda je vedená z obce Dolné Dubové do čerpacej stanice v Dolnej Krupej a výtlačným potrubím do vodojemu „Šarkan“. Z vodojemu je voda vedená zásobným potrubím

do verejnej vodovodnej siete. Jednotlivé vetvy sú vedené v každej ulici v obci, aby bola zabezpečená pitná voda pre všetkých občanov obce. Na verejný vodovod je napojená aj firma DKT s.r.o a administratívna budova Poľnohospodárskeho družstva. Ostatné firmy na území obce a miestne časti Podháj, Rybníčky a Potôčky ako zdroj pitnej vody používajú vodu z vlastných studní.

Kanalizácia

V obci v súčasnosti nie je vybudovaná splašková kanalizácia. Splaškové vody z jednotlivých firiem a domov sú odvádzané do žúmp. Vyprázdňovanie žúmp si každý majiteľ zabezpečuje samostatne. Tento typ odvádzania splaškových vôd nevyhovuje súčasným hygienickým požiadavkám. Obec pripravuje výstavbu komplexnej kanalizácie v obci v rámci podaného projektu ISPA, ktorý sa začne realizovať v roku 2007.

Dažďové odpadové vody sú z obce odvádzané povrchovým spôsobom, sieťou odvodňovacích rigolov do Krupského potoka. Rigoly popri komunikáciách sú často zanesené nečistotami a nespĺňajú svoju funkciu a preto by mali byť obnovované v rámci rekonštrukcie miestnych komunikácií a chodníkov.

Odtokové pomery - obcou preteká jeden vodný tok – Krupský potok, ktorý je klasifikovaný ako vodohospodársky významný tok a je v správe Slovenského vodohospodárskeho podniku OZ Povodie Váhu, závod Šaľa.

V katastrálnom území obce sa nachádzajú chovné rybníky na rozlohe 15,93 ha. Ich prevádzka je celoročná a prevádzkovateľom je Slovenský rybársky zväz.

Telekomunikácie a internet

Obec Dolná Krupá patrí do UTO Trnava, odkiaľ je privedený diaľkový optický kábel do digitálnej telefónnej ústredne v obci, vrátane prepojenia na regionálnu, národnú a medzinárodnú telekomunikačnú sieť. V obci je približne 500 účastníckych telefónnych staníc. Časť účastníckych staníc v miestnej časti Potôčky je napojená priamo z ústredne v Trnave. Miestna telefónna sieť je v dolnej časti obce tvorená prevažne závesnými nadzemnými káblami na drevených podperných bodoch. Sieť je vo veľmi dobrom stave. V hornej časti obce sa v roku 2005 realizovala výstavba miestnej káblovej siete trasovaná v zemi s ukončením káblov na každom dome.

Telefónnu sieť v obci dopĺňa existencia mobilných operátorov Orange a T – Mobile, ktorí majú na území obce dobré signálové pokrytie. Ich služby občania obce vo veľkej miere využívajú.

V obci využíva internet približne 75 - 80 domácností. Na internet je pripojený 1 počítač na Obecnom úrade, podnikatelia a živnostníci. V obci nie internetová kaviareň, ktorá by občanom umožnila možnosť pripojenia sa na internet. Občania, hlavne študenti, využívajú množstvo internetových kaviarní v neďalekej Trnave. Obec má vlastnú internetovú stránku.

V Základnej škole je zriadená internetová miestnosť s 15 počítačmi. Miestnosť využívajú žiaci školy pri výučbe (40 hodín) a pri mimoškolskej činnosti (150 užívateľov).

1.1.3.2 Sociálna infraštruktúra

V obci rozvíja svoju činnosť Klub dôchodcov, v jednej miestnosti v budove Obecného úradu. V Klube je registrovaných a pravidelne ho navštevuje 95 dôchodcov. Klub každoročne organizuje rôzne podujatia a programy, napr. program ku Dňu matiek, Jánske ohne, Vianočná jedlička, Silvester, zájazdy, vystúpenia detí, pravidelné stretnutia dôchodcov, atď. Stravovanie dôchodcov obec nezabezpečuje, pretože o túto službu dôchodcovia neprejavili záujem.

Výhľadové demografické trendy Slovenska hovoria o všeobecnom starnutí populácie (najmä po roku 2005 sa výrazne zvýšilo percento obyvateľov v poproduktívnom veku), čo sa prejaví zvýšeným dopytom po sociálnych službách. V obci Dolná nie je zariadenie sociálnej starostlivosti, poskytujúce služby pre odkázaných občanov. Opatrovateľskú službu v obci zabezpečujú 1 opatrovatelka, ktorá sa v súčasnosti stará o 1 pacienta. Ďalšie požiadavky zo strany obyvateľov obce nevyplývajú.

1.1.3.3 Zdravotná infraštruktúra

V obci je vybudované zdravotné stredisko poskytujúce základnú zdravotnú starostlivosť v ambulancii všeobecného lekára pre dospelých, ambulancii detského lekára a ambulancii zubného lekára. Obyvatelia obce chodia na odborné vyšetrenia do Fakultnej nemocnice a polikliniky v Trnave. V obci je zriadená jedna lekáreň.

1.1.3.4 Kultúrna infraštruktúra

Na území obce sú zachované národné kultúrne pamiatky zapísané v Ústrednom zozname pamiatkového fondu Slovenskej republiky:

- **Kaštieľ s areálom** - bol postavený v rokoch 1793 – 1795 a je situovaný v anglickom parku,
- **Park pri kaštieli,**
- **Pamätný dom Beethovena** - nachádza sa v parku pri kaštieli, kde počas návštev na Slovensku býval L. van Beethoven,
- **Mauzóleum Chotekovcov** – neorenesančná centrálna stavba z konca 19. storočia,
- **Rímsko-katolícky kostol sv. Ondreja** – postavený v rokoch 1807 – 1811. Súčasťou areálu kostola je aj kovaná brána s oplotením medzi kostolom a mauzóleom.
- **Plastika na stĺpe Pieta** – kamenná plastika súsošie na „Morovom stĺpe“ z roku 1756.

V obci sú zachované a chránené objekty – architektonické pamiatky a solitéry, ktoré nie sú zapísané v Ústrednom zozname pamiatkového fondu SR:

- Budova rímsko-katolíckej fary,
- Bývalý farský mlyn,
- Plastika na stĺpe – súsošie sv. Ján Nepomucký – barokové kamenné súsošie z r. 1775,
- Plastika na stĺpe – súsošie sv. Florián - kamenné súsošie z r. 1873,
- Plastika Panna Mária pod krížom – prícestná socha z roku 1835,
- Plastika na stĺpe Božské srdce z roku 1926,

- Plastika sv. Vendelína z roku 1835,
- Pamätník obetiam vojen z roku 1925,
- Socha Madony s dieťaťom (1835), obelisk, umelá jaskyňa (1813) – nachádzajú sa v parku pri kaštieli,
- Hlavný kríž na cintoríne (1863), dobové kamenné náhrobné kamene a liatinové kríže.

Súčasť kultúrneho dedičstva tvorí aj „**sedem divov obce**“: monumentálny klasicistický kaštieľ, park, kaštieľske divadielko, ružová záhrada, umelý kopec, kostol a rodinné mauzóleum Chotekovcov. O ich vznik sa pričínili šľachtické rodiny Brunsvikovcov, resp. Chotekovcov. Do dnešnej doby sa nezachovalo kaštieľske divadielko a ružová záhrada.

V obci je návštevníkom prístupné Obecné múzeum, ktoré zachytáva vývoj obce od čias feudalizmu až po súčasnosť. Pod správu obce by sa malo dostať aj mauzóleum rodiny Chotekovcov.

Od januára 2003 spravuje kaštieľ Slovenské národné múzeum, ktoré v jeho priestoroch zriadilo Hudobné múzeum. V priestoroch kaštieľa sú výstavné priestory, fresková sála pre organizovanie koncertov a ubytovacie kapacity s príležitostným stravovaním.

Pre kultúrno-spoločenskú činnosť obyvateľov obce Dolná Krupá je k dispozícii Kultúrne stredisko, v ktorom sa nachádza viacúčelová sála s kapacitou 300 miest, kuchyňa, šatne, sociálne zariadenia, priestory pre klubovú činnosť a príležitostný bufet. V Kultúrnom stredisku sa organizujú rôzne slávnosti obce.

Kultúrny dom je samostatný objekt v centre obce, kde je kino (cca 120 miest) a klubové priestory miestnych spolkov a politických strán.

1.1.3.5 Verejnoprospešné inštitúcie

Z mimovládnych organizácií rozvíja na území obce svoju činnosť len Občianske združenie Korompa, ktorého činnosť je zameraná na rozvoj obce v oblasti vzdelávania, športu, kultúry, ochrany životného prostredia a zveľadovania historických a prírodných jedinečností.

V obci rozvíja spolkovú činnosť:

- Slovenský zväz záhradkárov – má 45 členov,
- Slovenský červený kríž - má 60 členov - organizujú rôzne posedenia s deťmi a darcami krvi,
- Slovenská vzájomnosť - má 30 členov,
- Zväz protifašistických bojovníkov - má 30 členov,
- Klub chovateľov holubov – venujú sa chovu poštových holubov a zúčastňujú sa na rôznych výstavách a súťažiach,
- Slovenský zväz drobnochovateľov - venujú sa chovu drobnej hydiny,
- Slovenský rybársky zväz - prevádzkuje celoročne rybníky na Krupskom potoku,
- Rosa klub - venuje sa pestovaniu ruží a organizovaniu súťaží ruží,
- Dobrovoľný hasičský zbor - zasahuje pri rôznych požiaroch a nešťastiach a zúčastňujú sa na hasičských súťažiach rôznych kategórií,
- Poľovnícke združenie Tri háje - spolu s miestnym urbariátom vysádza stromčeky, stavia posedy a kfmidlá, pripravuje seno pre zver.

1.1.3.6 Bývanie

Významnou funkciou pre budúci rozvoj obce je funkcia obytná. V obci je bývanie rozložené v celom zastavanom území hlavne v rodinných domoch. Bytové domy sú sústredené v jednej lokalite pri základnej škole. Domy sú prevažne jednopodlažné, v novších častiach aj dvojpodlažné, v staršej časti obce sú umiestnené pozdĺž ciest v uličnom radení- v kompaktnej uličnej fasáde, novšie objekty sú samostatne stojace.

V dôsledku prirodzeného nárastu obyvateľstva, ale aj v dôsledku zvýšeného záujmu o výstavbu rodinných domov obyvateľov z okolia, hlavne z blízkeho mesta Trnava, vznikol tlak na vyčleňovanie stavebných pozemkov v obci. Územný plán uvažuje o ôsmich nových lokalitách pre individuálnu bytovú výstavbu - Záhumnie, Potočná I., Potočná II., Hoštáky, Za liehovarom, Krátka, Podhájaska, Dolina a o doplnení 4 a 3 podlažných bytových domov v jestvujúcej lokalite a v lokalite Za farou.

V súčasnosti sa realizuje v obci individuálna bytová výstavba na Podhájскеj ulici a na Ul. M. H. Chotekovej – spolu 56 rodinných domov, čo bude mať priaznivý vplyv na demografický vývoj v obci a na celkový rozvojový potenciál obce.

Predpokladaný nárast bytového fondu

	2001	2005	2010	2015	2020
počet bytových jednotiek	695	706	802	949	1067
počet rodinných domov	656	667	763	892	995

1.1.4 Vzdelávanie, kultúra a šport

1.1.4.1 Vzdelávanie

Materská škola

V obci je jedna Materská škola s kapacitou 2 tried. Žiadosti o umiestnenie detí do Materskej školy vybavuje riaditeľka priebežne alebo k začiatku školského roka na základe prihlášky. Doposiaľ boli všetky žiadosti kladne vybavené. Pri vyššom počte prihlásených detí, ako je možné prijať, riaditeľka prednostne prijíma deti s odloženou povinnou školskou dochádzkou a deti, ktoré dovŕšili päť rokov veku. Spôsob vytvárania tried je závislý od počtu a veku prihlásených detí, pričom sa dodržiava vyhláškou určený najvyšší počet detí, ktorý nemôže byť prekročený z bezpečnostných dôvodov a dôvodov dodržiavania psycho- hygienických zásad.

Počet detí umiestnených v Materskej škole a učiteľov pôsobiach v škole v rokoch 2000 - 2005

Školský rok	Počet detí	Z toho Rómov	Počet učiteľov
2001/2002	69	0	6
2002/2003	70	0	6
2003/2004	64	0	6
2004/2005	59	3	5
2005/2006	54	1	4

Základná škola

Základná škola v Dolnej Krupej má všeobecné zameranie a je v dobrom technickom stave. S kapacitou 18 tried vyhovuje súčasnému počtu detí v obci aj výhľadovo. Školský areál zahŕňa: školský pozemok, ihrisko a telocvičňu.

Počet žiakov navštevujúcich Základnú školu a učiteľov pôsobiach v škole v rokoch 2001 – 2005

Školský rok	Počet detí	Z toho Rómov	Počet učiteľov
2001/2002	313	8	22
2002/2003	311	9	22
2003/2004	304	8	21
2004/2005	290	5	19
2005/2006	277	6	19

Pre využitie mimoškolského času žiakov pracujú v škole nasledovné krúžky:

- I. stupeň: - hra na hudobný nástroj – klavír, flauta,
- športový krúžok,
- škola hrou,
- krúžok šikovných rúk,
- II. stupeň: - hra na hudobný nástroj – klavír, flauta,
- práca s počítačom,
- malý fyzik,
- športový krúžok,
- volejbalový krúžok,
- príprava na strednú školu – slovenský jazyk,
- príprava na strednú školu – matematika,
- požiarny krúžok.

V škole pracuje aj Školský klub, kde deti rôznymi vzdelávacími a záujmovými aktivitami trávia čas, kým sa ich rodičia vrátia z práce domov.

Počet žiakov Základnej školy navštevujúcich Školský klub v rokoch 2001 – 2005

Školský rok	Počet detí
2001/2002	45
2002/2003	44
2003/2004	41
2004/2005	39
2005/2006	42

Školská jedáleň sa nachádza v budove školy.

Počet žiakov Základnej školy navštevujúcich Školskú jedáleň v rokoch 2001 – 2005

Školský rok	Počet detí
2001/2002	131
2002/2003	138
2003/2004	137
2004/2005	123
2005/2006	119

1.1.4.2 Kultúra

Na území obce sú zachované **národné kultúrne pamiatky** zapísané v Ústrednom zozname pamiatkového fondu Slovenskej republiky a **chránené objekty – architektonické pamiatky a solitéry**, ktoré nie sú zapísané v Ústrednom zozname pamiatkového fondu SR.

Súčasť kultúrneho dedičstva tvorí aj „**sedem divov**“ obce: monumentálny klasicistický kaštieľ, park, kaštieľske divadielko, ružová záhrada, umelý kopec, kostol a rodinné mauzóleum Chotekovcov. O ich vznik sa pričínili šľachtické rodiny Brunsvikovcov, resp. Chotekovcov. Do dnešnej doby sa nezachovalo kaštieľske divadielko a ružová záhrada.

V obci je návštevníkom prístupné Obecné múzeum, ktoré zachytáva vývoj obce od čias feudalizmu až po súčasnosť. Pod správou obce by sa malo dostať aj mauzóleum rodiny Chotekovcov. Od januára 2003 spravuje kaštieľ Slovenské národné múzeum. V jeho priestoroch zriadilo Hudobné múzeum.

Hoci sa v obci nachádza kino, nepremieta sa pre malý záujem občanov. V súčasnosti ho nahrádzajú požičovne filmov na videokazetách a DVD médiách, satelitné prijímače televíznych staníc a počítačové hry.

Kultúrno–spoločenskú a záujmovo–umeleckú činnosť v obci rozvíja:

- Detská dychová hudba s 13 členmi,
- Mužská dychová hudba Dolnokrupanka so 17 členmi,
- Ženský spevácky súbor s 15 členmi,
- Mužský spevácky súbor s 13 členmi,
- Klub mladých s 20 členmi.

K pravidelným kultúrnym aktivitám obce patria:

- medzinárodné hudobné podujatia – Dychfest a Dobrofest,
- výstavy ruží – organizuje Rosa klub.

Obecná knižnica sa nachádza v spoločnom objekte s Obecným úradom. Rýchly rozvoj informačných technológií prináša so sebou aj negatívny jav, že sa rapídne znižuje záujem ľudí

všetkých vekových kategórií o čítanie kníh, o čom svedčí všeobecne sa znižujúci počet členov všetkých druhov knižníc. Tento jav sa dotýka aj obecnej knižnice v Dolnej Krupej.

Hlavné údaje o Obecnej knižnici v Dolnej Krupej

	2001	2002	2003	2004	2005
Počet členov	287	283	270	217	209
Z toho do 15 rokov	199	168	166	133	115
Knižničný fond celkom	9970	9586	9642	9673	9740
Z toho: N	2600	2557	2569	2577	2584
Beletria	4160	4027	4047	4060	4113
MN	454	446	452	456	457
M	2756	2556	2574	2580	2586
Počet výpožičiek	2670	2855	2743	2500	2425

Knižnica nemá elektronickú evidenciu knižničného fondu, táto je vedená lístkovým systémom.

Knižnica pravidelne odoberá časopisy: Slovenka, Kamarát, Život a noviny Pravda. V knižnici sa organizujú pravidelné akcie:

- v rámci mesiaca marec, ako mesiaca knihy,
- spomienka na spisovateľa, ktorý má v danom roku okrúhle výročie narodenia alebo úmrtia,
- vianočné posedenie – koledy a zdobenie stromčeka.

1.1.4.3 Šport

V obci sú pre možnosti trávenia voľného času vyhradené areály:

Športový areál TJ- futbalové ihrisko s krytou tribúnou. Telovýchovná jednota Družstevník Dolná Krupá má 85 členov a venuje sa hlavne futbalu (v oblastných majstrovstvách súťaží mužstvo žiakov (3. miesto), dorastencov (3. miesto) a mužov (3. miesto)) a šachu (šachisti súťažia v krajskej súťaži). Areál je potrebné dobudovať menšími ihriskami (volejbal, tenis, squash) a upraviť vstupné priestory, oplotenie a parkovisko.

Malý športovo-rekreačný areál pri Krupskom potoku v blízkosti parku pozostáva z viacúčelového ihriska a detského ihriska so sociálnym zázemím. Je potrebné ho dobudovať ďalšími atrakciami a výsadbou zelene, aby spĺňal kritéria rekreačno-relaxačného areálu.

Rekreačný areál v lokalite starého mlyna je objekt s reštauráciou, hostincom a ubytovaním. Dobudovaním športovo-rekreačných plôch – jazda na koni, minigolf a pod. bude areál poskytovať možnosti letnej turistickej rekreácie.

Každoročne sa v obci organizujú športové podujatia:

- žiacky futbalový turnaj MIKONA CUP,
- celoslovenské vytrvalostné preteky Krupská dvadsiatka, organizované Bežeckým klubom Dolná Krupá.

1.1.5 Životné prostredie

V obci sa nenachádzajú výrobné prevádzky, ktoré by výrazne znečisťovali životné prostredie.

Verejná zeleň

Starostlivosť o zeleň zabezpečuje obec Dolná Krupá. Zahŕňa povinnosti týkajúce sa evidencie, tvorby, údržby a ochrany zelene. Ochrana zelene je zameraná na udržanie a zveľadenie ekologických a estetických funkcií zelene, ako aj na predchádzanie a obmedzenie zásahov, ktoré ohrozujú a poškodzujú zeleň.

Na zveľadovanie verejnej zelene v centrálnej časti obce (kosenie, hrabanie, orezávanie konárov, atď.) obec využíva prácu nezamestnaných občanov pracujúcich v rámci aktivačných prác.

Vodné toky

Vodné toky v obci udržiava Povodie Váhu v Šali. Katastrom obce preteká Krupský potok, do ktorého sa severne od obce vlieva potok Krupica. Dlhodobý prietok vody korytom je $0,35 \text{ m}^3 \text{ s}^{-1}$, pričom maximálna vodnosť sa vyskytuje vo februári a v marci. Na brehoch potokov sa vykonáva len bežná údržba svahov. V severnej časti katastra sú na Krupskom potoku vytvorené Hornokrupské rybníky.

Ochrana kvality povrchových a podzemných vôd

V dôsledku skutočnosti, že obec nemá vybudovanú kanalizáciu, hlavným znečisťovateľom vôd sú odpadové vody splaškového charakteru. Na znečisťovanie spodných vôd má vplyv aj poľnohospodárska činnosť v obci – veľkochov hospodárskych zvierat a v rastlinnej výrobe aplikácia rôznych ochranných látok a živín do pôdy.

Ochrana ovzdušia a hluk

Znečisťovanie ovzdušia v obci spôsobuje zápach z poľnohospodárskej výroby – Poľnohospodárske družstvo Dolná Krupá a firma Semat, s.r.o., kde je sústredený veľkochov hospodárskych zvierat. Hospodárske dvory sú situované blízko domovej zástavby a vetry často prenášajú nepríjemné zápachy do obce. Zdroje znečistenia sú prevádzkované v zmysle platnej legislatívy.

Obec je zaťažovaná líniovým hlukom z cesty III. triedy, ktorá prechádza obcou v dotyku s obytnou zónou. Na čiastočné obmedzenie vplyvu hluku by bolo potrebné vysadiť pásmo izolačnej zelene

Odpadové hospodárstvo

V obci nie je obecná kompostáreň. Niektoré domácnosti z vlastnej iniciatívy kompostujú biologický odpad. Separovaný zber je organizovaný obcou len na zber PET fliaš v intervaloch jedenkrát za štvrt'rok. V obci sa nachádza Zberňa železa, ktorá zabezpečuje zber železného šrotu.

V okrajovej východnej časti katastrálneho územia obce Boleráz sa v lokalite Kopec nachádza skládka odpadu pre obec Dolná Krupá. Je umiestnená približne 1 km juhovýchodne od zastavaného územia obce v priestore, ktorý predstavuje prirodzenú terénnu depresiu - bezodtokový erózný výmoľ na ploche cca 170 x 50 m. Skládka vznikla v roku 1980 kde sa naváža komunálny a stavebný odpad. V súčasnosti sa skládka nevyužíva, preto je potrebné zvážiť voľné kapacity pre ukladanie odpadu (sute a výkopovej zeminy) na tejto skládke, v opačnom prípade skládku uzatvoriť a následne zrekultivovať. Neriadené skládky odpadu sa snaží obec likvidovať a dohliada na to, aby sa nevytvárali nové.

Odvoz tuhého komunálneho odpadu zabezpečuje pre obec firma Hermes, s.r.o. Budmerice na skládku v Dubovej v dvojtýždňových intervaloch.

1.2 Analýza realizovaných opatrení.

Analýza realizovaných opatrení predstavuje zmapovanie reálnych skúseností obce Dolná Krupá pri implementovaní investičných a neinvestičných projektov na podporu regionálneho rozvoja za posledných päť rokov. Realizácie projektov vyprofilovali v obci odborne zdatný projektový tím, pre úspešné riadenie projektov v budúcnosti. V obci sa v posledných rokoch zrealizovali tieto projekty:

Projekty obce realizované z vlastných zdrojov:

Realizovaný projekt: Rekultivácia skládky odpadu – 1. etapa

Cieľ projektu: Cieľom projektu bola likvidácia starých environmentálnych záťaží.

Výsledky projektu: Výsledkom projektu bola 1. etapa prác na rekultivácii skládky, čo prispelo k zlepšeniu životného prostredia v obci a blízkom okolí.

Náklady projektu: 940 tis. Sk

Finančné prostriedky: Vlastné zdroje z rozpočtu obce

Termín realizácie: 1996 - 2002

Realizovaný projekt: Obecný vodovod - 6. etapa

Cieľ projektu: Cieľom projektu bolo vybudovanie vodovodu v celej obci.

Výsledky projektu: Výsledkom projektu bolo vybudovanie vodovodu v časti obce Dolná Krupá. Podľa projektovej dokumentácie sa zrealizovala 6. etapa.

Náklady projektu: 5 425 tis. Sk

Finančné prostriedky: Vlastné zdroje z rozpočtu obce

Termín realizácie: 1996 – 2002

Realizovaný projekt: Obecný vodovod - 7. etapa

Cieľ projektu: Cieľom projektu bolo vybudovanie vodovodu v celej obci.

Výsledky projektu: Výsledkom projektu bolo vybudovanie vodovodu v časti obce Dolná Krupá. Podľa projektovej dokumentácie sa zrealizovala 7. etapa.

Náklady projektu: 3 030 tis. Sk

Finančné prostriedky: Vlastné zdroje z rozpočtu obce

Termín realizácie: 2000 - 2002

Realizovaný projekt: Rekonštrukcia Námestia. L. van Beethovena

Cieľ projektu: Cieľom projektu bola rekonštrukcia historickej časti obce - Námestia L. van Beethovena.

Výsledky projektu: Výsledkom projektu bolo zrekonštruovanie dlažby na námestí.

Náklady projektu: 807 tis. Sk

Finančné prostriedky: Vlastné zdroje z rozpočtu obce

Termín realizácie: 2001 - 2002

Realizovaný projekt: Obecný vodovod - 8. etapa

Cieľ projektu: Cieľom projektu bolo vybudovanie vodovodu v celej obci.

Výsledky projektu: Výsledkom projektu bolo vybudovanie vodovodu v časti obce Dolná Krupá. Podľa projektovej dokumentácie sa zrealizovala 8. etapa.

Náklady projektu: 2 858 tis. Sk

Finančné prostriedky: Vlastné zdroje z rozpočtu obce

Termín realizácie: 2002 - 2004

Realizovaný projekt: Obecný vodovod - 9. etapa

Cieľ projektu: Cieľom projektu bolo vybudovanie vodovodu v celej obci.

Výsledky projektu: Výsledkom projektu bolo vybudovanie vodovodu v časti obce Dolná Krupá. Podľa projektovej dokumentácie sa zrealizovala 9. etapa.

Náklady projektu: 1 122 tis. Sk

Finančné prostriedky: Vlastné zdroje z rozpočtu obce .

Termín realizácie: 2002 - 2004

Realizovaný projekt: Oplotenie starého cintorína

Cieľ projektu: Cieľom projektu bolo vybudovanie nového oplotenia starého obecného cintorína.

Výsledky projektu: Realizáciou projektu sa vybuďovalo nové oplotenie starého obecného cintorína, čo prispelo k zvýšeniu ochrany náhrobných kameňov pred vandalmi a zvýšilo estetický vzhľad obce.

Náklady projektu: 568 tis. Sk

Finančné prostriedky: Vlastné zdroje z rozpočtu obce

Termín realizácie: 2003 - 2005

Realizovaný projekt: Budovanie a rekonštrukcia chodníkov v obci

Cieľ projektu: Cieľom projektu bolo vybudovanie chýbajúcich chodníkov a rekonštrukcia chodníkov v zlom technickom stave.

Výsledky projektu: Výsledkom projektu sú novovybudované a zrekonštruované chodníky v obci, ktoré zvyšujú bezpečnosť chodcov v obci.

Náklady projektu: 1206 tis.

Finančné prostriedky: Vlastné zdroje z rozpočtu obce - 1206 tis.

Termín realizácie: 2004 - 2005

Realizovaný projekt: Rekonštrukcia chodníka na Hlavnej ulici

Cieľ projektu: Cieľom projektu bolo zrekonštruovať chodník na Hlavnej ulici a zvýšiť bezpečnosť chodcov.

Výsledky projektu: Výsledkom projektu bol zrekonštruovaný chodník, ktorý zabezpečil, že chodci sa v tejto časti obce sa nepohybujú po miestnej komunikácii, čím sa zvýšila ich bezpečnosť a zlepšil sa estetický vzhľad obce.

Náklady projektu: 1 659 tis. Sk

Finančné prostriedky: Vlastné zdroje z rozpočtu obce

Termín realizácie: 2005

Realizovaný projekt: Rekonštrukcia miestnej komunikácie J. Dopjera

Cieľ projektu: Cieľom projektu bola rekonštrukcia povrchu miestnej komunikácie

Výsledky projektu: Realizáciou projektu sa opravila miestna komunikácia, ktorá bola v zlom technickom stave a zvýšila sa bezpečnosť premávky v danej časti obce.

Náklady projektu: 880 tis. Sk

Finančné prostriedky: Vlastné zdroje z rozpočtu obce

Termín realizácie: 2005

Realizovaný projekt: Rekonštrukcia budovy Základnej školy

Cieľ projektu: Cieľom projektu bola rekonštrukcia budovy Základnej školy v Dolnej Krupej

Výsledky projektu: Výsledkom projektu bola prestavba objektu základnej školy pre potreby a umiestnenie Materskej školy do rekonštruovaného objektu.

Náklady projektu: 1 968 tis. Sk

Finančné prostriedky: Vlastné zdroje z rozpočtu obce

Termín realizácie: 2005

Realizovaný projekt: Rekonštrukcia suterénu v budove Obecného úradu v Dolnej Krupej

Cieľ projektu: Cieľom projektu bolo rekonštruovať nevyužívaný priestor v suteréne budovy Obecného úradu.

Výsledky projektu: Výsledkom projektu sú zrekonštruované priestory suterénu budovy obecného úradu pre potreby archívu a klubovú činnosť.

Náklady projektu: 164 tis. Sk

Finančné prostriedky: Vlastné zdroje z rozpočtu obce

Termín realizácie: 2005

Projekty obce realizované s finančnou podporou Európskej únie:

Realizovaný projekt: Plán hospodárskeho a sociálneho rozvoja obce Dolná Krupá

Cieľ projektu: Cieľom projektu je vypracovanie Plánu hospodárskeho a sociálneho rozvoja obce Dolná Krupá v súlade s Národným plánom rozvoja v kvalite odpovedajúcej štandardom Európskej únie.

Výsledkom: Výsledkom projektu bude Plán hospodárskeho a sociálneho rozvoja obce Dolná Krupá. Tento strategický dokument zdefiniuje základný rámec rozvoja územia obce, vytvorí sa základ pre realizáciu investičných rozvojových aktivít s dôrazom na efektívne riadenie daného územia, udržateľné využívanie kultúrneho, historického a prírodného dedičstva, čo bude základom úspechu pri spracovaní žiadosti o podporu zo štrukturálnych fondov, kohézneho fondu a iniciatív spoločenstva.

Úloha obce: líder projektu

Náklady projektu: 297 500,- Sk

Finančné prostriedky: Ministerstvo výstavby a regionálneho rozvoja SR ako riadiaci orgán OPZI, poskytnutá finančná čiastka v rámci Operačného programu Základná infraštruktúra : 282 625,- Sk

Termín realizácie: apríl 2006 – apríl 2007

Žiadosti o nenávratný finančný príspevok zo štrukturálnych fondov Európskej únie podané obcou:

- Obec v roku 2004 podala žiadosť o nenávratný finančný príspevok v rámci Operačného programu základná infraštruktúra Opatrenie 3.1.1 Budovanie a rozvoj školskej infraštruktúry, v rámci ktorého plánovala zrealizovať výmenu okien, zateplenie plášťa budovy a rekonštrukciu strechy Základnej školy v Dolnej Krupej.

1.3 SWOT analýza

<i>Silné stránky</i>	<i>Slabé stránky</i>
<ul style="list-style-type: none"> • Stabilné hospodárenie obce • Výhodná poloha pre rozvoj sídelnej štruktúry • Výhodná geografická poloha pre rozvoj cestovného ruchu – blízkosť mesta Trnava • Vhodné podmienky pre rozvoj agroturistiky a rekreačno-oddychovej zóny • Výhodná dopravná poloha – blízkosť diaľnice Trnava – Bratislava • Dobrá veková skladba obyvateľstva v produktívnom veku s perspektívnym výhľadom • Nová zástavba rodinných domov a bytových domov – prílev obyvateľov do obce • Prírodný potenciál - nenarušené životné prostredie • Dostatok voľnej pracovnej sily v robotníckych profesiách (sezónne práce) 	<ul style="list-style-type: none"> • Nízky objem investičného kapitálu v regióne • Nedostatočná propagácia obce • Nedostatočné využitie informačných technológií v cestovnom ruchu • Nízka úroveň podnikateľských investícií na vidieku • Zlý technický stav obecných zariadení • Zlý technický stav miestnych komunikácií a chodníkov • Nedostatok cyklotrás, náučných a turistických chodníkov a ich označenie • Nedostatočná kvalita služieb v cestovnom ruchu • Nedostatok ubytovacích zariadení cestovného ruchu • Nedostatok poskytovaných služieb pre trávenie voľného času - kultúra, relax, rehabilitácia, zábava • Vysoká miera nezamestnanosti • Problémy s uplatňovaním rizikových skupín obyvateľstva na trhu práce
<i>Príležitosti</i>	<i>Ohrozenia</i>
<ul style="list-style-type: none"> • Zlepšiť podnikateľské prostredie – prílev súkromných investícií • Zlepšiť technickú infraštruktúru - podpora pre rozvoj cestovného ruchu a rozvoj činností malých a stredných podnikateľov • Zvýšiť príťažlivosť obce pre návštevníkov • Vhodné podmienky pre rozvoj rekreačných a oddychových aktivít • Vybudovať cyklotrasy a náučné chodníky a zavádzať nové produkty CR • Zlepšiť propagáciu obce • Využiť moderné informačné technológie pre rozvoj informačnej spoločnosti • Vytvoriť podmienky pre zvýšenie mobility pracovnej sily • Vytvoriť programy pre marginalizované skupiny obyvateľstva • Využiť štrukturálne fondy EÚ pri financovaní projektov rozvoja obce • Vytvorenie komplexného informačného systému v spolupráci s partnerskými mestami či strediskami cestovného ruchu v blízkom okolí 	<ul style="list-style-type: none"> • Nízka kúpna sila obyvateľstva • Starnutie obyvateľstva • Odliv kvalifikovanej pracovnej sily do ekonomicky vyspelejších miest a regiónov a do štátov Európskej únie • Rastúce nároky na opravu a údržbu technickej infraštruktúry a obecného majetku • Rastúca konkurencia na domácom a svetovom trhu v oblasti cestovného ruchu • Pomalý rast kvality ponúkaných služieb • Zvýšenie miery znečisťovania životného prostredia - potreba citlivého prístupu k chráneným ekosystémom

1.4 Kľúčové disparity a hlavné faktory rozvoja

1.4.1 Kľúčové disparity

Z vykonanej SWOT analýzy boli identifikované hlavné problémy obce Dolná Krupá:

- Ø **nedostatok finančných zdrojov** - obec musí vytvoriť podmienky pre vstup investorov a pre rozvojové aktivity malých a stredných podnikateľov v obci musí pripraviť potrebnú infraštruktúru (napr. výstavba infraštruktúry cestovného ruchu, rozšírenie a zvýšenie kvality ponúkaných služieb),
- Ø **nevyhovujúci technický stav lokálnej infraštruktúry** - miestne komunikácie bez funkčných rigolov, chodníky v zlom technickom stave, zastarané verejné osvetlenie, chýbajúce vybudovanie splaškovej kanalizácie v obci,
- Ø **prírodné danosti obce málo využívané pre rozvoj rekreácie,**
- Ø **nízky podiel zariadení cestovného ruchu pre rozvoj agroturistiky a rekreácie,**
- Ø **nízky podiel a kvalita služieb poskytovaných obyvateľom a návštevníkom obce,**
- Ø **nízky stupeň kvalifikačnej mobility pracovnej sily** - hlavne občania marginalizovaných skupín obyvateľstva - občania rómskej národnosti a občania s nízkym stupňom vzdelania,
- Ø **nedostatočná previazanosť medzi vzdelávacou sústavou a potrebami moderného trhu práce** - koordinácia spolupráce všetkých zainteresovaných subjektov,
- Ø **slabá propagácia obce.**

1.4.2 Hlavné faktory rozvoja

Z vykonanej SWOT analýzy boli identifikované hlavné faktory rozvoja obce Dolná Krupá:

- Ø **budovať pozitívny imidž zdravej a perspektívnej obce so zvyšujúcou sa kvalitou života jej obyvateľov,**
- Ø **zvýšiť prítlačivosť obce** - úpravou centra obce, verejnej zelene, osadením drobnej architektúry,
- Ø **zlepšiť podnikateľské prostredie** – prílev súkromných investícií,
- Ø **zvýšiť ponuku služieb** - rozvíjaním dosiahnutých úspechov a vytváraním podmienok pre rozvoj aktivít malých a stredných podnikateľov, ale aj veľkých investorov v oblasti agroturistiky a oddychovej rekreácie, zabezpečiť vytváranie nových pracovných miest, čím sa zvýši zamestnanosť obyvateľov obce,
- Ø **podporovať rozvoj cestovného ruchu** - vybudovať cyklistické chodníky a ich prepojenie na existujúcu sieť, vybudovať náučné a turistické chodníky v katastri obce, spolupráca s okolitými partnerskými mestami a strediskami cestovného ruchu
- Ø **zlepšiť technickú infraštruktúru** - rekonštrukcia miestnych komunikácií, budovanie chodníkov, rekonštrukcia verejného osvetlenia,
- Ø **zlepšiť školskú infraštruktúru** – postupná rekonštrukcia školských budov a priláhlých školských areálov a športovísk,

- Ø **podporovať rozvoj individuálnej bytovej výstavby** - podľa aktualizovaného územného plánu, čo podporí prílev mladých ľudí z blízkych miest do obce,
- Ø **vytvárať podmienky na realizáciu ďalšieho a celoživotného vzdelávania** - využiť možnosti vzdelávania pre občanov s nízkym stupňom vzdelanosti prostredníctvom vzdelávacích programov zo štrukturálnych fondov Európskej únie a rekvalifikačných kurzov v spolupráci s Úradom práce sociálnych vecí a rodiny,
- Ø **využívať informačné technológie a nové komunikačné systémy** - pre zlepšenie propagácie obce a ponuky produktov cestovného ruchu,
- Ø **rozvíjať kvalitné sociálne služby** – podľa aktuálnych potrieb občanov obce,
- Ø **podporovať kultúrne a športové aktivity v obci,**
- Ø **zvyšovať environmentálne povedomie občanov obce** – informácie o spracovaní bio odpadu, t.j. kompostovanie,
- Ø **dobudovať chýbajúce protipovodňové opatrenia** – rigoly pozdĺž miestnych komunikácií pre odvedenie povrchových vôd, úprava brehov potoka na území obce,
- Ø **využívať prostriedky zo štrukturálnych fondov Európskej únie** – na realizáciu investičných a neinvestičných projektov,
- Ø **podporovať činnosť miestnych iniciatív, mimovládnych organizácií a rozvíjanie partnerstiev.**

1.5 Finančná analýza

Prehľad majetku a zdrojov

Dlhodobý majetok obce je od roku 2002 stabilný, predstavujú ho najmä budovy a ostatný dlhodobý finančný majetok. Obežný finančný majetok tvoria bežné účty, takže peniaze sú vysoko likvidné. Ich zníženie v roku 2005 odráža zvýšené požiadavky na finančné zdroje v dôsledku investičných projektov financovaných z rozpočtu obce.

Štruktúra majetku (v tis. Sk)

	2003	2004	2005
Neobežný majetok	49 668	49 528	50 809
Dlh. nehm. majetok	0	0	0
Dlh. hmot. majetok	36 116	34 976	36 257
Dlh. fin. majetok	14 552	14 552	14 552
Obežný majetok	2 142	3 317	1 547
Zásoby	662	454	428
Pohľadávky	93	224	457
Finančný majetok	1 407	2 639	662
Aktíva Spolu	51 810	52 845	52 356

Viac ako 95% zdrojov obce je viazaných v dlhodobom majetku, čo jej nedáva veľký priestor na investičnú aktivitu. Znižujúci sa hospodársky výsledok vypovedá o lepšom využívaní zdrojov zo štátneho rozpočtu a o presnejšom plánovaní. Cudzie zdroje predstavujú najmä krátkodobé záväzky.

Rozloženie zdrojov (v tis. Sk)

	2003	2004	2005
Vlastné zdroje	51 163	52 262	51 320
Fondy	47 679	50 748	51 109
Majetkové fondy	46 728	49 650	50 809
Finančné fondy	951	1 098	300
Výsledok hosp.	3 484	1 514	211
Cudzie zdroje	647	583	1 036
Rezervy	0	0	0
Dlhodobé záväzky	0	11	8
Krátkodobé záväzky	647	572	1 028
Pasíva spolu	51 810	52 845	52 356

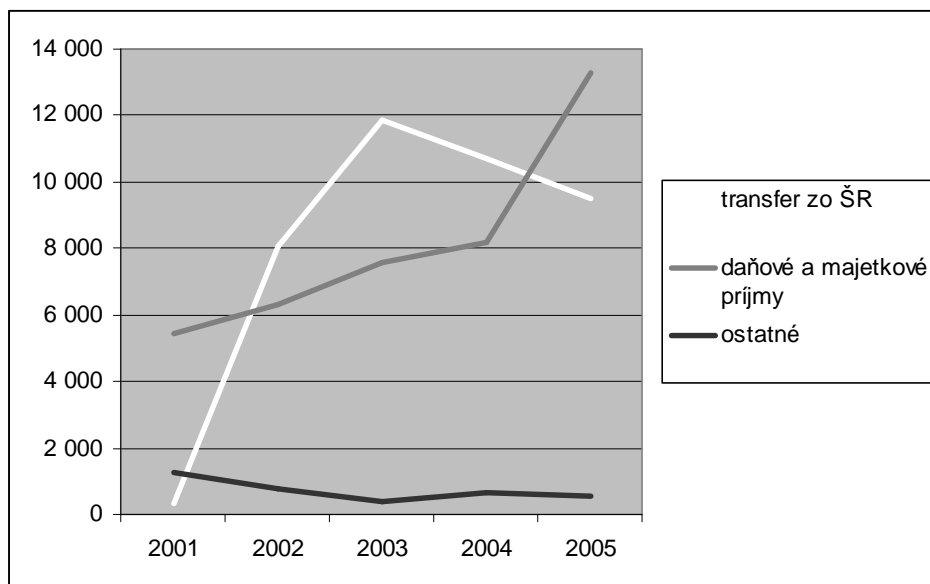
Prehľad pohľadávok a záväzkov

Obec má pohľadávky len voči štátnemu rozpočtu vo forme nedaňových príjmov s vysokou pravdepodobnosťou úhrady, takže s nimi môže počítať. Väčšina záväzkov obce je krátkodobého charakteru, a to najmä voči dodávateľom a zamestnancom vo forme miezd. Zvýšená hodnota pohľadávok a záväzkov v roku 2005 zodpovedá zvýšenej hospodárskej aktivite obce.

Analýza príjmov a výdavkov

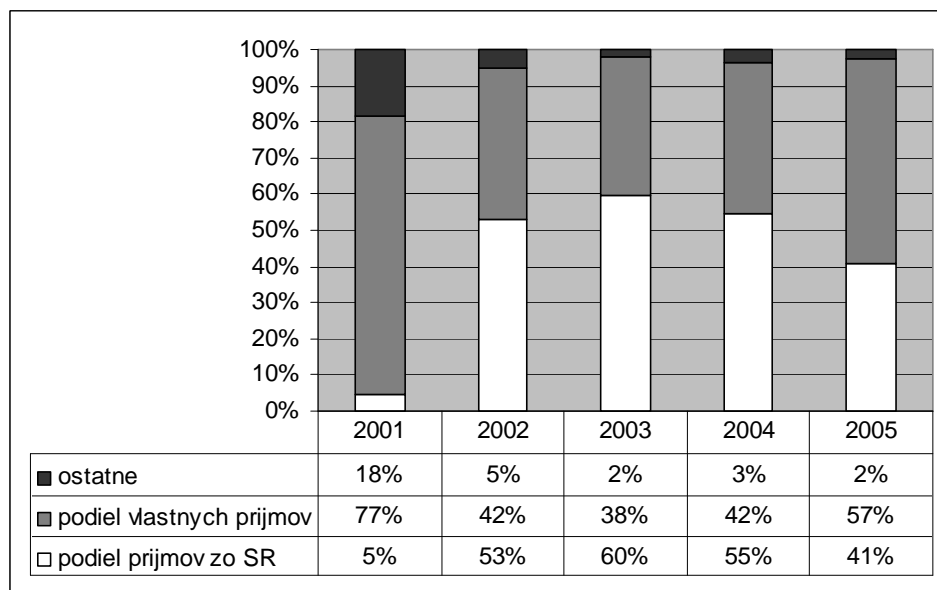
Príjmy obce z daní a majetku sa v priebehu piatich rokov zdvojnásobili, naopak priamy štátny transfer v posledných dvoch rokoch poklesol, čo značí zvyšovanie nezávislosti obce od prostriedkov štátneho rozpočtu. Dokazuje to aj podiel na celkových príjmoch.

Štruktúra príjmov podľa zdroja v absolútnych číslach (v tis. Sk)



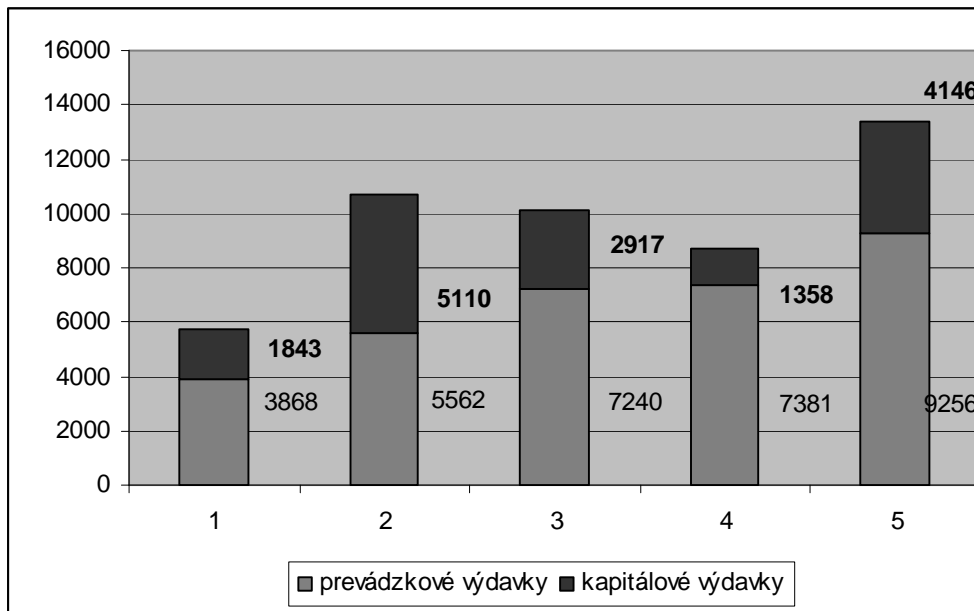
Štruktúra príjmov (v tis. Sk)

	2001	2002	2003	2004	2005
Celkové príjmy	7 028	15 161	19 848	19 601	23 357



Na celkových výdavkoch sa prevádzkové výdavky podieľajú vysokou mierou, tieto však neprinášajú priamy efekt pre rozvoj obce, ale predstavujú finančné zdroje spotrebované na chod samosprávy.

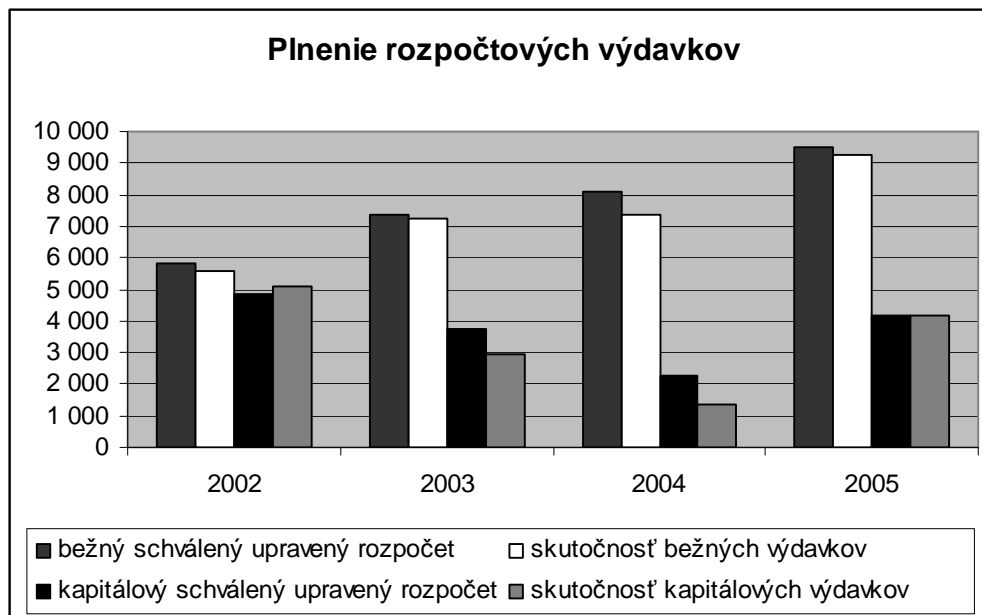
Štruktúra výdavkov (v tis. Sk)



Analýza rozpočtového hospodárenia

Obec plní schválený rozpočet uspokojivo, aj keď je zjavné neprečerpanie schválených finančných prostriedkov, ktoré boli navýšené pri úprave rozpočtu obce.

Plnenie rozpočtu v tis. Sk



Plnenie rozpočtovaných výdavkov v tis. Sk

Výdavky	2002	2003	2004	2005
plnenie bežného rozpočtu	95,0%	98,5%	91,0%	97,4%
schválený upravený	5 853	7 351	8 108	9 499
skutočnosť	5 562	7 240	7 381	9 256
plnenie kapitálového rozpočtu	105,1%	77,4%	60,3%	99,6%
schválený upravený	4 861	3 771	2 252	4 164
skutočnosť	5 110	2 917	1 358	4 146

Ukazovatele

Likvidita ako pomer peňazí a pohľadávok ku krátkodobým cudzím zdrojom dosiahla v rokoch 2003 a 2004 relatívne vysoké hodnoty, čo značí prebytok okamžitých finančných prostriedkov. Hodnota z roku 2005 je ideálna, lebo dostupné finančné prostriedky stačia na úhradu záväzkov.

Likvidita

	2003	2004	2005
hodnota	2,3	5,0	1,1

Zadlženosť ako podiel cudzích zdrojov k aktívam dosiahla minimálne hodnoty. Obec kryje svoj majetok výlučne z vlastných zdrojov. Podľa bilančného pravidla má obec vyvážené zdroje krytia z časového hľadiska.

Finančná stabilita

	2003	2004	2005
zadlženosť	1,25%	1,10%	1,98%
krytie stálych aktív vlastným kapitálom	103,01%	105,52%	101,01%

2. SYNTETICKÁ ČASŤ

2.1 Rozvojová stratégia

2.1.1 Ciele a priority

Obec Dolná Krupá pri výkone samosprávy podľa zákona č. 369/1990 Zb. o obecnom zriadení zabezpečuje najmä:

- úkony súvisiace s riadnym hospodárením s hnutelným a nehnuteľným majetkom obce a s majetkom vo vlastníctve štátu prenechaným obci do užívania,
- zostavuje a schvaľuje rozpočet obce a záverečný účet obce,
- rozhoduje vo veciach miestnych daní a miestnych poplatkov a vykonáva ich správu,
- usmerňuje ekonomickú činnosť v obci, stanovuje osobitné predpisy, vydáva súhlasy, záväzné stanoviská, stanoviská alebo vyjadrenia k podnikateľskej a inej činnosti právnických a fyzických osôb a k umiestneniu prevádzok na území obce, vydáva záväzné stanoviská v investičnej činnosti v obci,
- zabezpečuje výstavbu a údržbu a vykonáva správu miestnych komunikácií, verejných priestranstiev, obecného cintorína, kultúrnych, športových a ďalších obecných zariadení,
- zabezpečuje verejnoprospešné služby, najmä nakladanie s komunálnym odpadom a drobným stavebným odpadom, udržiavanie čistoty v obci, správu a údržbu verejnej zelene a verejného osvetlenia, zásobovanie vodou, odvádzanie odpadových vôd, nakladanie s odpadovými vodami zo žúmp a miestnu verejnú dopravu,
- vytvára a chráni zdravý spôsob života a práce obyvateľov obce, chráni životné prostredie, ako aj vytvára podmienky na zabezpečenie zdravotnej starostlivosti, vzdelávania, kultúry, osvetovej činnosti, záujmovej umeleckej činnosti, telesnej kultúry a šport,
- obstaráva a schvaľuje územnoplánovaciú dokumentáciu sídelných útvarov a zón, koncepciu rozvoja jednotlivých oblastí života obce, schvaľuje programy rozvoja bývania a spolupôsobí pri vytváraní vhodných podmienok na bývanie v obci,
- vykonáva vlastnú investičnú činnosť a podnikateľskú činnosť v záujme zabezpečenia potrieb obyvateľov obce a rozvoja obce,
- plní úlohy na úseku sociálnej pomoci v rozsahu podľa osobitného predpisu.

Na základe analýzy súčasného stavu obce, analýzy realizovaných projektov, SWOT analýzy, určených hlavných faktorov rozvoja a na základe hlavných funkcií, ktoré plní samosprávna obec, **globálnym cieľom** Plánu hospodárskeho a sociálneho rozvoja obce Dolná Krupá je, aby sa

obec Dolná Krupá rozvíjala tak, aby vytvárala imidž zdravej a perspektívnej obce so zvyšujúcou sa kvalitou života jej obyvateľov, v súlade s ochranou životného prostredia, pri udržateľnom využívaní kultúrneho, historického a prírodného dedičstva obce.

Dosiahnutie globálneho cieľa obec zabezpečí realizáciou **špecifických cieľov**:

1. vytvorením podmienok pre rozvoj malého a stredného podnikania (najmä v oblasti cestovného ruchu) využívaním prírodného, historického a kultúrneho potenciálu obce,
2. zlepšením stavu obecného majetku budovaním a rekonštrukciou miestnej infraštruktúry,
3. zlepšovaním životného prostredia,
4. prípravou kvalifikovaných ľudských zdrojov v súlade s potrebami podnikateľskej praxe v regióne,

Hlavnými prioritami pre rozvoj obce Dolná Krupá v rokoch 2007 – 2013 sú:

Priorita č. 1: Podpora hospodárskeho rozvoja obce

Priorita sa zameriava na podporu kontinuálneho, konkurencieschopného, trvalo udržateľného ekonomického rozvoja a rozvoja cestovného ruchu v súlade s Územným plánom obce s dôrazom na vysokú kvalitu poskytovaných služieb pri využití prírodného, historického a kultúrneho potenciálu obce.

Priorita č. 2: Rozvoj a obnova obce

Priorita sa zameriava

- na vytvorenie takej infraštruktúry, ktorá umožní zapojenie obce do vyššieho regiónu (kraja) a Európskej únie, dosiahnutie moderných štandardov a trvalo udržateľný rozvoj s minimálnou ekologickou záťažou,
- na podporu trvalo udržateľného ekonomického a sociálneho rozvoja obce pomocou obnovy a ďalšieho rozvoja kvality školstva, sociálnych služieb, kultúry a športu, resp. kvality infraštruktúry podporujúcej tieto špecifické oblasti.

Priorita č. 3: Zlepšenie stavu environmentálnej infraštruktúry

Priorita sa zameriava predovšetkým na dobudovanie environmentálnej infraštruktúry v oblasti odpadového hospodárstva, realizáciu opatrení na zabezpečenie ochrany pred povodňami, na zabezpečenie ochrany zdravia obyvateľstva, ako aj zachovanie, ochranu a obnovu prírodného prostredia obce so zreteľom na trvalo udržateľný rozvoj vidieka.

Priorita č. 4: Príprava a rozvoj kvalifikovaných ľudských zdrojov

Cieľom priority je na základe ďalšieho vzdelávania obyvateľov obce zvýšiť ich uplatnenie na modernom domácom a zahraničnom trhu práce ponukou kvalifikovanej a flexibilnej pracovnej sily, ktorá má požadované odborné vedomosti a zručnosti, podporené počítačovou gramotnosťou, čo bude mať vplyv na zníženie nezamestnanosti v obci.

Stanovené priority sú v súlade s prioritami Programu hospodárskeho a sociálneho rozvoja Trnavského samosprávneho kraja.

2.1.2 Opatrenia a aktivity

Priorita č.1: Podpora hospodárskeho rozvoja obce

V rámci Priority č.1 budú podporované dve opatrenia:

Opatrenie 1.1: Podpora rozvoja malého a stredného podnikania

Opatrenie 1.2: Podpora budovania a rekonštrukcie infraštruktúry cestovného

Pre realizáciu danej priority je potrebná finančná podpora približne vo výške 68 820 tis. Sk. Výsledkom podpory by malo byť vytvorenie 50 nových pracovných miest.

Opatrenie 1.1: Podpora rozvoja malého a stredného podnikania

Cieľom opatrenia je vytvoriť podmienky pre ďalší rozvoj malých a stredných podnikateľov, pre slovenských a zahraničných investorov v priemyselnej výrobe a v cestovnom ruchu, čo priamo ovplyvní zvýšenie zamestnanosti v obci.

Príjemcami pomoci budú obec, malí a strední podnikatelia, živnostníci a občania obce, pre ktorých sa na základe vytvorených nových prevádzok vytvoria nové pracovné príležitosti. Finančný rámec pre podporu daného opatrenia predstavuje 48 175 tis. Sk. Realizačným orgánom aktivít Opatrenia 1.1 bude obec a súkromní podnikatelia.

Aktivity:

- podpora budovania malých výrobných prevádzok
- podpora rozvoja cestovného ruchu

Odporúčané projektové zámery:

- **Dobudovanie priemyselného parku** v lokalite výrobných aktivít v severozápadnej časti obce. Blízkosť krajského mesta Trnavy a napojenie na diaľnicu vytvára priestor pre rozvoj podnikania v obci, ponuka voľných pozemkov a skladových priestorov firmám na budovanie malých výrobných prevádzok, skladových priestorov, logistických centier a pod. Budovanie priemyselného parku vytvára reálne možnosti tvorby nových pracovných miest v obci.
- **Rekonštrukcia Domu služieb** – rekonštrukcia fasády a strechy – umožní podnikateľom poskytovanie služieb v adekvátnych priestoroch, čo bude mať vplyv na kvalitu života obyvateľov v obci.
- **Vybudovanie polyfunkčného zariadenia v priestoroch kina** - podnikateľský inkubátor pre začínajúcich MSP so zameraním na remeselnú výrobu a služby.
- **Výstavba rodinných penziónov**, čím sa zvýšia ubytovacie kapacity pre návštevníkov obce.

Opatrenie 1.2: Podpora budovania a rekonštrukcie infraštruktúry cestovného ruchu.

Cieľom opatrenia je umožniť verejnému sektoru zabezpečiť rozvoj podnikania v oblasti cestovného ruchu v súlade s Územným plánom obce, čo nepriamo ovplyvní zvýšenie zamestnanosti v oblasti služieb.

Príjemcom pomoci bude obec, ktorá svojimi aktivitami, pri využití prírodného a kultúrneho potenciálu obce, vytvorí podmienky pre rozvoj cestovného ruchu, na základe čoho sa zlepšia služby poskytované návštevníkom obce a vytvoria sa nové pracovné príležitosti v oblasti služieb v cestovnom ruchu. Finančný rámec pre podporu daného opatrenia predstavuje 20 645 tis. Sk. Realizačným orgánom aktivít Opatrenia 1.2 bude obec a súkromní podnikatelia.

Aktivity:

· rozvoj infraštruktúry cestovného ruchu

Odporúčané projektové zámery:

- **Zriadenie turistického informačného centra**, ktoré sa bude starať o propagáciu obce a rôznych kultúrnych a turistických atrakcií tlačou propagačných letákov, bude vytvárať produkty cestovného ruchu a bude predávať služby cestovného ruchu v obci v regionálnom a nadregionálnom kontexte.
- **Rekonštrukcia objektu obecného múzea**, čím bude mať obec dôstojný objekt pre prezentáciu svojej histórie a rozvoja súčasných aktivít obce návštevníkom.
- **Dobudovanie malého športovo rekreačného areálu** ďalšími atrakciami ako napr. detská lezecká stena, preliezačky, hojdačky, pieskovisko, stánky s občerstvením.
- **Rekonštrukcia Horného mlyna** na ubytovacie zariadenie, čím sa zvýšia ubytovacie kapacity v obci.
- **Úprava zelene v rôznych častiach obce** doplnená o prvky drobnej architektúry, čo dotvorí celkový ráz obce, napr. priestor na hlavnej ulici a námestí, Židovský cintorín s pamätníkom z II. svetovej vojny, priestor medzi cestami a stokom potokov, priestor pred Jednotou, Kultúrnym domom a zdravotným strediskom, priestor pri autobusovej zastávke pri Hornom Mlyne, parkovo upravený priestor medzi cestami vedúcimi na most cez potok, priestor pri cintoríne medzi cestou a oplotením.
- **Vybudovanie cyklistických trás a náučných chodníkov** (napr. v parku a lese pri kaštieli, Malokarpatská vínná cesta pri viniciach susediacich s lesnou časťou), čo zlepši turistické možnosti návštevníkov obce
- **Vybudovanie systému priestorovej orientácie v obci**, čo zlepši orientáciu návštevníkov v obci pri návšteve jednotlivých kultúrnych a prírodných atrakcií v obci a okolí.

Priorita č. 2: Rozvoj a obnova obce

V rámci Priority č.2 bude podporovaných päť opatrení:

Opatrenie 2.1: Rozvoj lokálnej infraštruktúry

Opatrenie 2.2: Rozvoj sociálnej infraštruktúry

Opatrenie 2.3: Rozvoj školskej infraštruktúry

Opatrenie 2.4: Rozvoj kultúrnej infraštruktúry

Opatrenie 2.5: Rozvoj športovej infraštruktúry

Pre realizáciu opatrení danej priority je potrebná finančná podpora približne vo výške 268 412 tis. Sk. Výsledkom podpory by malo byť zlepšenie stavu obecného majetku a miestnej infraštruktúry.

Opatrenie 2.1: Rozvoj lokálnej infraštruktúry

Cieľom opatrenia je prostredníctvom rozvoja lokálnej infraštruktúry zvýšiť prítťažlivosť obce pre jej obyvateľov a návštevníkov, čím sa zlepšia životné podmienky a zvýši sa kvalita života obyvateľov v obci.

Príjemcom pomoci bude obec, ktorá realizáciou opatrenia prispeje k zlepšeniu stavu miestnej infraštruktúry. Finančný rámec pre podporu daného opatrenia predstavuje 133 434 tis. Sk. Realizačným orgánom aktivít Opatrenia 2.1 bude obec.

Aktivita:

- Vybudovanie chýbajúcich rozvodov a dobudovanie existujúcich rozvodov
- Rekonštrukcia a budovanie technickej infraštruktúry v obci
- Vybudovanie inžinierskych sietí v nových stavebných lokalitách
- Vybudovanie objektov pre poskytovanie služieb samosprávy

Odporúčané projektové zámery:

- **Vybudovanie kanalizácie odpadových vôd a napojenie na čističku odpadových vôd** zlepší kvalitu bývania obyvateľom obce.
- **Komplexná rekonštrukcia centrálnej časti obce** prispeje k zlepšeniu celkového vzhľadu a prítťažlivosti obce (chodníky, verejná zeleň, parkovacie plochy, drobná architektúra).
- **Rekonštrukcia miestnych komunikácií** (ulice - Brunsvíka, Horná, Krátka, Družstevná, Beethovenova) zvýši bezpečnosť všetkých účastníkov cestnej premávky v obci a zlepší celkový vzhľad obce za podmienok neustáleho znižovania negatívnych dopadov dopravy na životné prostredie.
- **Rekonštrukcia jestvujúcich a dobudovanie chýbajúcich chodníkov** (ulice – Hlavná, Brunsvíka, Dolných chríb) zvýši bezpečnosť občanov a návštevníkov obce.
- **Vybudovanie a rekonštrukcia autobusových zastávok s nástupnými a prístupovými plochami** (zástavky – Nám. sv. Vendelína, Hlavná ulica – liehovar, Hlavná ulica – Horný mlyn, v časti Potôčky) zlepší kultúru cestovania a zvýši bezpečnosť cestujúcich.
- **Rekonštrukcia verejného osvetlenia** prispeje k zvýšeniu bezpečnosti pohybu občanov a návštevníkov v obci vo večerných hodinách.
- **Rekonštrukcia mostu na obslužnej komunikácii** (most na Školskej ulici).
- **Vybudovanie parkovacích plôch pre občiansku vybavenosť** (pri Obecnom úrade, pri cintoríne)

- **Vybudovanie všetkých inžinierskych sietí pre individuálnu bytovú výstavbu a výstavbu bytových domov** – nové bytové možnosti zabránia odlivu mladých ľudí do miest a blízkosť krajského mesta Trnava zabezpečí prílev ľudí do obce, ktorí uprednostňujú bývanie v zdravšom vidieckom prostredí.
- **Vybudovanie Domu smútku a nového cintorína na Podhájskej ulici** zvýši a skvalitní služby samosprávy poskytované občanom.

Opatrenie 2.2: Rozvoj sociálnej infraštruktúry

Cieľom opatrenia je cez rozvoj sociálnej infraštruktúry poskytnúť prestárnutým občanom obce kvalitné služby v období, keď sú odkázaní na pomoc druhých.

Príjemcom pomoci bude obec, ktorá realizáciou opatrenia prispeje k zlepšeniu stavu obecného majetku v oblasti sociálnej infraštruktúry, čo vytvorí podmienky pre zabezpečenie pomoci odkázaným občanom. Finančný rámec pre podporu daného opatrenia predstavuje 33 318 tis. Sk. Realizačným orgánom aktivít Opatrenia 2.2 bude obec.

Aktivita:

- budovanie a rozvoj sociálnej infraštruktúry vybudovaním objektu sociálnych služieb

Odporúčané projektové zámery:

- **Rekonštrukcia objektu bývalej budovy Materskej školy na objekt poskytujúci sociálne služby** – komplexnou rekonštrukciou objektu bývalej budovy materskej škôlky vytvoriť dôstojné priestory pre odkázaných obyvateľov obce.

Opatrenie 2.3: Rozvoj školskej infraštruktúry

Cieľom opatrenia je rekonštrukciou školských zariadení zlepšiť hospodárenie obce dosiahnutím energetických úspor, zabezpečiť rozšírenie výučby a mimoškolskej činnosti v príjemnejšom prostredí.

Príjemcom pomoci bude obec, ktorá realizáciou opatrenia prispeje k zlepšeniu stavu obecného majetku v oblasti školskej infraštruktúry, čím sa vytvorí príjemnejšie prostredie pre žiakov a učiteľov na výučbu. Finančný rámec pre podporu daného opatrenia predstavuje 33 000 tis. Sk. Realizačným orgánom aktivít Opatrenia 2.3 bude obec.

Aktivita:

- budovanie a rozvoj školskej infraštruktúry modernizáciou a budovaním školských zariadení

Odporúčané projekty:

- **Rekonštrukcia objektu Základnej školy** umožní obci dosiahnuť lepšie hospodárenie s verejnými prostriedkami, nakoľko výmenou okien, zateplením fasády, rekonštrukciou strechy a rekonštrukciou kúrenia dôjde k značným energetickým úsporám.

Opatrenie 2.4: Rozvoj kultúrnej infraštruktúry

Cieľom opatrenia je cez rozvoj kultúrnej infraštruktúry zabezpečiť zachovanie ľudových tradícií, remesiel a kultúrneho dedičstva.

Príjemcom pomoci bude obec, ktorá realizáciou opatrenia prispeje k zlepšeniu stavu obecného majetku v oblasti kultúrnej infraštruktúry, čo umožní ďalší rozvoj umeleckých súborov v obci. Finančný rámec pre podporu daného opatrenia predstavuje 38 980 tis. Sk. Realizačným orgánom aktivít Opatrenia 2.4 bude obec.

Aktivita:

· budovanie a rozvoj kultúrnej infraštruktúry rekonštrukciou a modernizáciou kultúrnych zariadení

Odporúčané projektové zámery:

- **Rekonštrukcia kultúrneho strediska** – rekonštrukcia strechy, pivničných priestorov a vykurovania zabezpečí podmienky pre rozvoj záujmových a klubových aktivít súborov, spolkov, klubov, zväzov a činnosť chránených dielní, ktoré rozvíjajú svoju činnosť na území obce.
- **Rekonštrukcia Kultúrneho domu** – rekonštrukcia fasády, strechy, ústredného kúrenia, sociálnych zariadení a vnútorného vybavenia zabezpečí, že sa v tomto kultúrnom stánku budú organizovať rôzne kultúrne vystúpenia a spoločenské akcie celo obecného významu.

Opatrenie 2.5: Rozvoj športovej infraštruktúry

Cieľom opatrenia je cez rozvoj športovej infraštruktúry zabezpečiť aktívne trávenie voľného času deťom a mládeži a ostatným občanom obce zabezpečiť možnosť športového vyžitia po práci.

Príjemcom pomoci bude obec, ktorá realizáciou opatrenia prispeje k zlepšeniu stavu obecného majetku v oblasti športovej infraštruktúry a vytvorí športové podmienky pre všetky vekové kategórie obyvateľov obce. Finančný rámec pre podporu daného opatrenia predstavuje 29 680 tis. Sk. Realizačným orgánom aktivít Opatrenia 2.5 bude obec.

Aktivita:

· budovanie a rozvoj športovej infraštruktúry modernizáciou športových zariadení a budovaním ihrísk

Odporúčané projektové zámery:

- **Rekonštrukcia ihriska** – úprava vstupných priestorov, zázemia ihriska – zatekanie, oplatenie a vybudovanie ihriska pre loptové hry a tenis vytvorí z ihriska vše športový obecný areál.

- **Vybudovanie ihrísk pre deti predškolského veku** v lokalite bytových domov a pri mlyne umožnia mamičkám na materských dovolenkách bezpečnú hru s deťmi v predškolskom veku.

Priorita č. 3: Zlepšenie stavu environmentálnej infraštruktúry

V rámci Priority č.3 budú podporované dve opatrenia:

Opatrenie 3.1: Ochrana, zlepšenie a obnova životného prostredia

Opatrenie 3.2: Protipovodňové opatrenia

Pre realizáciu danej priority je potrebná finančná podpora približne vo výške 26 243 tis. Sk. Výsledkom podpory by malo byť zavedenie separovaného zberu, kompostovania a protipovodňových opatrení.

Opatrenie 3.1: Ochrana, zlepšenie a obnova životného prostredia

Cieľom opatrenia je naplánovanými aktivitami dosiahnuť ozdravenie životného prostredia, lepší estetický vzhľad obce rekultiváciou plôch verejnej zelene a hospodárnejšie nakladanie s odpadmi.

Príjemcami pomoci bude obec a podnikateľský subjekt, ktorí na základe realizácie jednotlivých aktivít opatrenia zlepšia životné podmienky obyvateľov obce. Finančný rámec pre podporu daného opatrenia predstavuje 4 319 tis. Sk. Realizačným orgánom aktivít Opatrenia 3.1 bude obec a podnikateľský subjekt.

Aktivity:

- zavedenie separovaného zberu tuhého komunálneho odpadu a bioodpadu
- ochrana verejnej zelene
- ochrana životného prostredia proti vplyvom výrobných prevádzok

Odporúčané projektové zámery:

- **Vybudovanie zberného dvoru pre rozšírenie separovaného zberu** na viac komodít (napr. sklo) zmenší obsah tuhého komunálneho odpadu vyvázaného na skládku a zníži náklady obce na zabezpečenie tejto služby pre obyvateľov obce.
- **Vybudovanie obecnej kompostárne, resp. vzdelávaním občanov v oblasti domáceho kompostovania** sa zmenší obsah tuhého komunálneho odpadu vyvázaného na verejnú skládku.
- **Rekultivovanie plôch verejnej zelene a neudržiavané verejné priestranstvá** - vytváranie pásov zelene pozdĺž komunikácií, malých parčíkov s drobnou architektúrou.
- **Vysadenie pásma izolačnej zelene proti hluku**, čím sa odizoluje výrobná prevádzka spoločnosti Slovdrink spol. s r.o. od historického parku a obytných častí obce.

Opatrenie 3.2: Protipovodňové opatrenia

Cieľom opatrenia je preventívnymi aktivitami zabrániť možným povodňami v obci.

Príjemcami pomoci bude obec, ktorá na základe realizácie jednotlivých aktivít urobí preventívne protipovodňové opatrenia, čím ochráni obyvateľov obce pred živelnými pohromami. Finančný rámec pre podporu daného opatrenia predstavuje 21 924 tis. Sk. Realizačným orgánom aktivít Opatrenia 3.2 bude obec.

Aktivity:

- opatrenia súvisiace s ochranou proti povodňami

Odporúčané projektové zámery:

- **Vyčistenie a doplnenie brehového porastu Krupského potoka**, aby sa zabránilo vyliatiu vody z brehov potoka v čase privalových dažďov.
- **Rekonštrukcia a dobudovanie dažďovej kanalizácie** pre odvádzanie povrchových vôd – rigoly pozdĺž miestnych komunikácií

Priorita č. 4: Príprava a rozvoj kvalifikovaných ľudských zdrojov

V rámci Priority č.4 budú podporované dve opatrenia:

Opatrenie 4.1: Podpora celoživotného vzdelávania

Opatrenie 4.2: Budovanie informačnej spoločnosti

Pre realizáciu danej priority je potrebná finančná podpora približne vo výške 4 908 tis. Sk. Výsledkom podpory by malo byť zapojenie 30 ľudí do pracovného procesu na základe účasti na ďalšom vzdelávaní.

Opatrenie 4.1: Podpora celoživotného vzdelávania

Cieľom opatrenia je v súčinnosti s malými a strednými podnikateľmi, investormi a príslušným úradom práce zistiť možnosti na rekvalifikáciu ľudských zdrojov a zistené potreby realizovať cez možnosti ďalšieho vzdelávania.

Príjemcami pomoci budú obyvatelia obce, ktorí si budú zlepšovať svoje vedomosti a zručnosti na základe ďalšieho vzdelávania v profesiách vyhľadávaných na súčasnom trhu práce. Finančný rámec pre podporu daného opatrenia predstavuje 3 535 tis. Sk. Realizačným orgánom aktivít Opatrenia 4.1 bude obec ako partner vzdelávacej inštitúcie alebo mimovládnej organizácie organizujúcej vzdelávacie aktivity.

Aktivity:

- podporovať zapojenie občanov obce do rôznych foriem ďalšieho vzdelávania

Odporúčané projektové zámery:

- **Vytváranie podmienok pre účasť obyvateľov obce na ďalšom vzdelávaní a rekvalifikačných kurzoch** na profesie požadované na modernom domácom a zahraničnom trhu práce.

Opatrenie 4.2: Budovanie informačnej spoločnosti

Cieľom opatrenia je zvýšiť počítačovú a internetovú gramotnosť .

Príjemcami pomoci budú občania obce, ktorí si v rámci aktivít opatrenia zlepšia svoje vedomosti a zručnosti v oblasti informačných a komunikačných technológií. Finančný rámec pre podporu daného opatrenia predstavuje 1 373 tis. Sk. Realizačným orgánom aktivít Opatrenia 4.2 bude obec v spolupráci so vzdelávacou inštitúciou.

Aktivity:

- podporovať vzdelávanie v oblasti počítačovej a internetovej gramotnosti

Odporúčané projektové zámery:

- **Vzdelávanie v oblasti informačných technológií pre n-ročných** umožní starším občanom prekonať bariéru aktívneho prístupu k novým technológiám a nové vedomosti a zručnosti vytvoria pre nich nové možnosti zamestnania.
- **Internetizácia obecnej knižnice** – zabezpečí zvyšovanie internetovej gramotnosti obyvateľstva, ďalší spôsob získavania informácií, zavedie elektronický systém výpožičiek a napojenie na knižnice vyššieho významu.

Nakoľko sa v obci nachádzajú objekty historického a kultúrneho významu, ktoré sú vlastníctvom štátu, je potrebné, aby pre celkový rozvoj obce v oblasti cestovného ruchu boli štátom rekonštruované tieto objekty:

- Kaštieľ s kaštieľskym parkom
- Mauzóleum Chotekovcov a jeho okolie

2.1.3 Opis rozvojovej stratégie

Presun kompetencií na nižšie samosprávne celky v rámci reformy verejnej správy na základe Zákona č. 416/2001 Z. z. o prechode niektorých pôsobností z orgánov štátnej správy na obce a vyššie územné celky, vo svojom článku I § 2 definuje prechod určitých kompetencií do pôsobností obce. Na úseku regionálneho rozvoja prechádzajú pôsobnosti:

- Vykonávanie stratégie regionálneho rozvoja,
- Vypracúvanie programov hospodárskeho a sociálneho rozvoja,
- Koordinovanie spolupráce právnických osôb pri vypracúvaní programov rozvoja obcí.

Na zákon č. 416 nadväzuje zákon č. 503/2001 Z. z. o podpore regionálneho rozvoja, ktorý na základe Metodickéj príručky Ministerstva výstavby a regionálneho rozvoja Slovenskej republiky ustanovuje základnú štruktúru Programu hospodárskeho a sociálneho rozvoja obce. Ten pozostáva z analýzy hospodárskeho a sociálneho prostredia obce, ustanovenia základných smerov jej rozvoja v podobe priorít, opatrení a projektových zámerov.

Regionálna politika predstavuje aktívne ovplyvňovanie a koordináciu hospodárskych procesov v územných častiach štátu alebo väčšieho ekonomického priestoru. Snaží sa o ovplyvňovanie rozvoja veľkých územných celkov danej krajiny. Jej účastníkmi sú: štát a jeho orgány, ministerstvá a samosprávy územných celkov. V rámci regiónov vykonávajú vlastnú politiku rozvoja územia obce, ktoré pri tom využívajú princípy územného regionálneho marketingu.

V podmienkach malých obcí, ktorým chýbajú investície a hospodárstvo je rozvinuté na nízkej úrovni, sú tieto kompetencie jednou z možností ako naštartovať trvalo udržateľný rozvoj a využitie miestnych (historických, kultúrnych a prírodných) zdrojov rozvoja na posilnenie a rozvoj hospodárstva, sociálnej a kultúrnej základne, na vznik nových podnikateľských aktivít a pracovných príležitostí, čím sa dosiahnu vyššie príjmy na základe čoho sa zlepší kvalita života obyvateľstva.

Plán hospodárskeho a sociálneho rozvoja obce Dolná Krupá je strednodobý programový dokument vypracovaný na obdobie siedmich rokov, v ktorom sú jasne vymedzené hlavné problémy, ktoré sú pre hospodársky a sociálny rozvoj územia spoločné a vytýčenie opatrení, ktoré prispievajú k riešeniu týchto problémov.

Cieľom Plánu bolo sformulovať takú predstavu o smerovaní obce, ktorá vyjadruje ekonomické a sociálne záujmy jej občanov a je v súlade so strategickými cieľmi a prioritami štátu, vyššieho územného celku, záujmami ochrany historického a kultúrneho dedičstva. Je v súlade aj s princípmi dokumentu Zdravie pre všetkých, ktorý má za cieľ vytvoriť atraktívnu a bezpečnú obec s dobrým životným prostredím. Jeho poslaním je zabezpečiť kontinuitu rozvoja obce bez ohľadu na politickú príslušnosť štatutárneho zástupcu obce a obecného zastupiteľstva.

Plán je otvorený dokument, ktorý by sa mal pravidelne písomne doplňovať a aktualizovať, podľa vopred stanovených pravidiel, potrieb obyvateľov obce, jeho návštevníkov a potenciálnych investorov, s cieľom v maximálnej možnej miere zvýšiť životnú úroveň obyvateľov obce a uspokojiť ich potreby a požiadavky.

Rozvojová stratégia je vypracovaná v súlade s globálnym cieľom a prioritami v súčasnosti platným Národným rozvojovým plánom v kvalite odpovedajúcej štandardom Európskej únie. Súčasne je vypracovaný aj v súlade s návrhom Národného strategického rámca 2007 - 2013,

ktorého strategickým cieľom je do roku 2013 zvýšiť konkurencieschopnosť a výkonnosť regiónov a slovenskej ekonomiky pri rešpektovaní trvalo udržateľného rozvoja prostredníctvom plného využitia existujúceho ekonomického potenciálu. Stratégia je výsledkom kombinácie dvoch prístupov: štrukturálneho a regionálneho. Plán nadväzuje priority rozvoja vidieka, ktoré budú podporované v budúcom programovom období:

- zlepšenie konkurencieschopnosti poľnohospodárstva a lesného hospodárstva,
- ochrana a zlepšenie vidieckeho životného prostredia,
- diverzifikácia vidieckej ekonomiky,
- zvýšenie kvality života na vidieku,
- prístup Leader.

Globálny cieľ a špecifické ciele Plánu hospodárskeho a sociálneho rozvoja obce Dolná Krupá konkrétne naplňajú celkový cieľ regionálneho rozvoja tým, že vytvorením tohto významného strategického dokumentu sa na miestnej úrovni vytvoria podmienky pre implementáciu navrhnutého Regionálneho operačného programu na roky 2007 – 2013, ktorého hlavným cieľom je prostredníctvom jednotlivých opatrení zvýšiť vybavenosť územia zariadeniami občianskej infraštruktúry s ohľadom na zabezpečenie ich dostupnosti a kvality poskytovaných služieb. Projektové zámery realizované v súlade s PHSR obce sú orientované na tvorbu strategických, politických, infraštruktúrnych a trhových podmienok, ktoré podpora úspešnosť a efektívnosť investícií malých a stredných podnikateľov a zvýšia konkurenčnú schopnosť obce.

Plán hospodárskeho a sociálneho rozvoja obce Dolná Krupá naviazal aj na Program hospodárskeho a sociálneho rozvoja Trnavského samosprávneho kraja, ktorý stanovuje strategické vízie, ciele a opatrenia v oblastiach: technická infraštruktúra, cestovný ruch, podnikanie poľnohospodárstvo, sociálna oblasť a zdravotníctvo, životné prostredie, školstvo.

PHSR obce Dolná Krupá je základným nástrojom obce, ktorý určuje smer jej napredovania, pre plnenie strednodobých a dlhodobých cieľov, ktoré umožnia vytvárať spoločný produkt, poskytujúci kvalitné podmienky pre život všetkých jej občanov a návštevníkov pri rešpektovaní Územného plánu obce.

Tento strategicky významný dokument, ktorý je zameraný na reálne potreby a možnosti obce, posilní regionálny rozvoj tým, že stanovil postupy podporujúce miestne iniciatívy. Zároveň pomôže zvýšiť absorpčnú kapacitu regiónu (t.j. schopnosť čerpať prostriedky zo štrukturálnych fondov Európskej únie) pomocou podpory aktivít regionálnych a lokálnych rozvojových organizácií a cestou podpory prípravy strategicky významných projektov, ktoré budú pripravené na implementáciu.

2.2 Finančný plán

2.2.1 Rozdelenie financií na programovacie obdobie 2007 - 2013

Priorita	Opatrenie	Aktivita	Realizácia v rokoch	Oprávnené náklady spolu v tis. Sk	Verejné zdroje v tis. Sk	Súkromné zdroje v tis. Sk		
						Vlastné zdroje žiadateľa, pôžičky, úvery	Podnikatelia, súkromní investori a n.o.	
				A=B+H+CH	B	H	CH	
Priorita 1: Podpora pre rozvoj malého a stredného podnikania 68 820 tis. Sk	Opatrenie 1.1: Vytvoriť podmienky pre ďalší rozvoj malých a stredných podnikateľov, pre slovenských a zahraničných investorov v priemyselnej výrobe a v cestovnom ruchu. 48 175 tis. Sk	Dobudovanie priemyselného parku	2008	12 550	11 922	628		
		Rekonštrukcia Domu služieb	2009	12 983	12 334	649		
		Vybudovanie polyfunkčného zariadenia v priestoroch kina	2010	11 142	10 585	557		
		Výstavba rodinných penziónov	2007 - 2010	11 500			11 500	
	Opatrenie 1.2: Podpora budovania a rekonštrukcie infraštruktúry cestovného ruchu. 20 645 tis. Sk	Zriadenie turistického informačného centra	2008	2 000	1 900	100		
		Rekonštrukcia objektu obecného múzea	2010	7 161	6 803	358		
		Dobudovanie malého športovo rekreačného areálu	2007	3 707	2 097	110	1 500	
		Rekonštrukcia Horného mlyna	2007-2010	5 000			5 000	
		Úprava zelene v rôznych častiach obce	2012	2 387	2 267	120		
		Označenie cyklistických trás a náučných chodníkov	2008	210	199	11		
		Vybudovanie systému priestorovej orientácie v obci	2008	180	162	18		
	Priorita č. 2: Rozvoj a obnova obce 268 412 tis. Sk	Opatrenie 2.1: Rozvoj lokálnej infraštruktúry 133 434 tis. Sk	Vybudovanie kanalizácie odpadových vôd	2007 - 2009	50 000			50 000
			Rekonštrukcia objektu Obecného úradu	2013	16 675	15 841	834	
Komplexná rekonštrukcia centrálnej časti obce			2007-2008	4 573	4 344	229		
Rekonštrukcia miestnych komunikácií			2008	12 558	11 930	628		
Rekonštrukcia jestvujúcich a dobudovanie chýbajúcich chodníkov			2009	5 337	5 070	267		

Plán hospodárskeho a sociálneho rozvoja obce Dolná Krupá na roky 2007 – 2013

Priorita	Opatrenie	Aktivita	Realizácia v rokoch	Oprávnené náklady spolu v tis. Sk	Verejné zdroje v tis. Sk	Súkromné zdroje v tis. Sk		
						Vlastné zdroje žiadateľa, pôžičky, úvery	Podnikatelia, súkromní investori a n.o.	
						A=B+H+CH	B	H
		Vybudovanie a rekonštrukcia autobusových zastávok s nástupnými a prístupovými plochami	2009	2 299	2 184	115		
		Rekonštrukcia verejného osvetlenia	2010	1 717	1 546	171		
		Rekonštrukcia mostu na obslužnej komunikácii	2009	5 986	5 686	300		
		Vybudovanie parkovacích plôch pre občiansku vybavenosť	2010	1 198	1 138	60		
		Vybudovanie všetkých inžinierskych sietí pre individuálnu bytovú výstavbu a výstavbu bytových domov	2013	24 268	23 054	1 214		
		Vybudovanie Domu smútku a nového cintorína na Podhájskej ulici	2008-2009	8 823	8 381	442		
		Opatrenie 2.2: Rozvoj sociálnej infraštruktúry 33 318 tis. Sk	Rekonštrukcia objektu bývalej budovy Materskej školy na objekt poskytujúci sociálne služby	2012	33 318	31 651	1 667	
		Opatrenie 2.3: Rozvoj školskej infraštruktúry 33 000 tis. Sk	Rekonštrukcia objektu Základnej školy	2009 - 2010	33 000	31 350	1 650	
		Opatrenie 2.4: Rozvoj kultúrnej infraštruktúry 38 980 tis. Sk	Rekonštrukcia kultúrneho strediska	2011 - 2012	31 552	29 974	1 578	
			Rekonštrukcia Kultúrneho domu	2 012	7 428	7 056	372	
		Opatrenie 2.5: Rozvoj športovej infraštruktúry 29 680 tis. Sk	Rekonštrukcia ihriska	2010 - 2011	27 252	25 889	1 363	
			Vybudovanie ihrísk pre deti predškolského veku	2007	2 428	2 288	140	
Priorita č. 3: Zlepšenie životného prostredia 4 908 tis. Sk	Opatrenie 3.1: Ochrana, zlepšenie a obnova životného prostredia 4 319 tis. Sk	Vybudovanie zberného dvoru pre rozšírenie separovaného zberu	2007	2 791	2 512	279		
		Vybudovanie obecnej kompostárne, resp. vzdelávaním občanov v oblasti domáceho kompostovania	2008	1 438	1 366	72		
		Vysadenie pásma izolačnej zelene proti hluku	2008	90			90	

Plán hospodárskeho a sociálneho rozvoja obce Dolná Krupá na roky 2007 – 2013

Priorita	Opatrenie	Aktivita	Realizácia v rokoch	Oprávnené náklady spolu v tis. Sk	Verejné zdroje v tis. Sk	Súkromné zdroje v tis. Sk		
						Vlastné zdroje žiadateľa, pôžičky, úvery	Podnikatelia, súkromní investori a n.o.	
						A=B+H+CH	B	H
	Opatrenie 3.2: Protipovodňové opatrenia 21 924 tis. Sk	Vyčistenie koryta a doplnenie brehového porastu Krupského potoka	2011	940	846	94		
		Rekonštrukcia a dobudovanie dažďovej kanalizácie	2008 - 2010	20 984	19 935	1 049		
Priorita č. 4: Príprava a rozvoj kvalifikovaných ľudských zdrojov 4 908 tis. Sk	Opatrenie 4.1: Podpora celoživotného vzdelávania 3 535 tis. Sk	Vytváranie podmienok pre účasť obyvateľov obce na ďalšom vzdelávaní a rekvalifikačných kurzoch	2007 - 2013	3 535		35	3 500	
		Opatrenie 4.2: Budovanie informačnej spoločnosti 1 373 tis. Sk	Vzdelávanie v oblasti informačných technológií pre n-ročných	2007 - 2013	1 238		31	1 207
			Internetizácia obecnej knižnice	2008	135	121	14	
		Spolu		368 383	280 431	15 155	72 797	

2.2.2 Rozdelenie financií na priority a opatrenia

Priorita	Opatrenie	Aktivita	Oprávnené náklady spolu v tis. Sk	Verejné zdroje v tis. Sk						Súkromné zdroje v tis. Sk	
				Verejné zdroje spolu	Fondy EÚ	Národné verejné zdroje				Vlastné zdroje žiadateľa, pôžičky, úvery	Podnikatelia súkromní investori a n.o.
						Národné verejné zdroje spolu	Štátny rozpočet	Regionálne zdroje	Miestne zdroje		
A=B+H+CH	B=C+D	C	D=E+F+G	E	F	G	H	CH			
Priorita 1: Podpora pre rozvoj malého a stredného podnikania 68 820 tis. Sk	Opatrenie 1.1: Vytvoriť podmienky pre ďalší rozvoj malých a stredných podnikateľov, pre slovenských a zahraničných investorov v priemyselnej výrobe a v cestovnom ruchu. 48 175 tis. Sk	Dobudovanie priemyselného parku	12 550	11 922	9 421	2 510	2 510			628	
		Rekonštrukcia Domu služieb	12 983	12 334	9 737	2 597	2 597			649	
		Vybudovanie polyfunkčného zariadenia v priestoroch kina	11 142	10 585	8 357	2 228	2 228			557	
		Výstavba rodinných penziónov	11 500								11 500
	Opatrenie 1.2: Podpora budovania a rekonštrukcie infraštruktúry cestovného ruchu. 20 645 tis. Sk	Zriadenie turistického informačného centra	2 000	1 900	1 500	400	400			100	
		Rekonštrukcia objektu obecného múzea	7 161	6 803	5 371	1 432	1 432			358	
		Dobudovanie malého športovo rekreačného areálu	3 707	2 097	1 655	442	442			110	1 500
		Rekonštrukcia Horného mlyna	5 000								5 000
		Úprava zelene v rôznych častiach obce	2 387	2 267	1 790	447	447			120	
		Označenie cyklistických trás a náučných chodníkov	210	199	157	42	42			11	
		Vybudovanie systému priestorovej orientácie v obci	180	162		162	162			18	

Plán hospodárskeho a sociálneho rozvoja obce Dolná Krupá na roky 2007 – 2013

Priorita	Opatrenie	Aktivita	Oprávnené náklady spolu v tis. Sk	Verejné zdroje v tis. Sk						Súkromné zdroje v tis. Sk	
				Verejné zdroje spolu	Fondy EÚ	Národné verejné zdroje				Vlastné zdroje žiadateľa, pôžičky, úvery	Podnikatelia súkromní investori a n.o.
						Národné verejné zdroje spolu	Štátny rozpočet	Regionálne zdroje	Miestne zdroje		
A=B+H+CH	B=C+D	C	D=E+F+G	E	F	G	H	CH			
Priorita č. 2: Rozvoj a obnova obce 268 412 tis. Sk	Opatrenie 2.1: Rozvoj lokálnej infraštruktúry 133 434 tis. Sk	Vybudovanie kanalizácie odpadových vôd	50 000							50 000	
		Rekonštrukcia objektu Obecného úradu	16 675	15 841	12 506	3 335	3 335		834		
		Komplexná rekonštrukcia centrálnej časti obce	4 573	4 344	3 430	915	915		229		
		Rekonštrukcia miestnych komunikácií	12 558	11 930	9 418	2 512	2 512		628		
		Rekonštrukcia jestvujúcich a dobudovanie chýbajúcich chodníkov	5 337	5 070	4 003	1 067	1 067		267		
		Vybudovanie a rekonštrukcia autobusových zastávok s nástupnými a prístupovými plochami	2 299	2 184	1 724	460	460		115		
		Rekonštrukcia verejného osvetlenia	1 717	1 546		1 546	1 546		171		
		Rekonštrukcia mostu na obslužnej komunikácii	5 986	5 686	4 489	1 197	1 197		300		
		Vybudovanie parkovacích plôch pre občiansku vybavenosť	1 198	1 138	898	240	240		60		
		Vybudovanie všetkých inžinierskych sietí pre individuálnu bytovú výstavbu a výstavbu bytových domov	24 268	23 054	18 201	4 853	4 853		1 214		

Plán hospodárskeho a sociálneho rozvoja obce Dolná Krupá na roky 2007 – 2013

Priorita	Opatrenie	Aktivita	Oprávnené náklady spolu v tis. Sk	Verejné zdroje v tis. Sk						Súkromné zdroje v tis. Sk	
				Verejné zdroje spolu	Fondy EÚ	Národné verejné zdroje				Vlastné zdroje žiadateľa, pôžičky, úvery	Podnikatelia súkromní investori a n.o.
						Národné verejné zdroje spolu	Štátny rozpočet	Regionálne zdroje	Miestne zdroje		
A=B+H+CH	B=C+D	C	D=E+F+G	E	F	G	H	CH			
		Vybudovanie Domu smútku a nového cintorína na Podhájskej ulici	8 823	8 381	6 617	1 764	1 764			442	
	Opatrenie 2.2: Rozvoj sociálnej infraštruktúry 33 318 tis. Sk	Rekonštrukcia objektu bývalej budovy Materskej školy na objekt poskytujúci sociálne služby	33 318	31 651	24 988	6 663	6 663			1 667	
	Opatrenie 2.3: Rozvoj školskej infraštruktúry 33 000 tis. Sk	Rekonštrukcia objektu Základnej školy	33 000	31 350	24 750	6 600	6 600			1 650	
	Opatrenie 2.4: Rozvoj kultúrnej infraštruktúry 38 980 tis. Sk	Rekonštrukcia kultúrneho strediska	31 552	29 974	23 664	6 310	6 310			1 578	
		Rekonštrukcia Kultúrneho domu	7 428	7 056	5 571	1 485	1 485			372	
	Opatrenie 2.5: Rozvoj športovej infraštruktúry 29 680 tis. Sk	Rekonštrukcia ihriska	27 252	25 889	20 439	5 450	5 450			1 363	
		Vybudovanie ihrísk pre deti predškolského veku	2 428	2288	1 491	797	397	400		140	
Priorita č. 3: Zlepšenie životného prostredia 4 908 tis. Sk	Opatrenie 3.1: Ochrana, zlepšenie a obnova životného prostredia 4 319 tis. Sk	Vybudovanie zberného dvoru pre rozšírenie separovaného zberu	2 791	2 512		2 512	2 512			279	
		Vybudovanie obecnej kompostárne, resp. vzdelávaním občanov v oblasti domáceho kompostovania	1 438	1 366	1 078	288	288			72	
		Vysadenie pásma izolačnej zelene proti hluku	90								90

Plán hospodárskeho a sociálneho rozvoja obce Dolná Krupá na roky 2007 – 2013

Priorita	Opatrenie	Aktivita	Oprávnené náklady spolu v tis. Sk	Verejné zdroje v tis. Sk						Súkromné zdroje v tis. Sk	
				Verejné zdroje spolu	Fondy EÚ	Národné verejné zdroje				Vlastné zdroje žiadateľa, pôžičky, úvery	Podnikatelia súkromní investori a n.o.
						Národné verejné zdroje spolu	Štátny rozpočet	Regionálne zdroje	Miestne zdroje		
A=B+H+CH	B=C+D	C	D=E+F+G	E	F	G	H	CH			
	Opatrenie 3.2: Protipovodňové opatrenia 21 924 tis. Sk	Vyčistenie koryta a doplnenie brehového porastu Krupského potoka	940	846		846	846			94	
		Rekonštrukcia a dobudovanie dažďovej kanalizácie	20 984	19 935	15 738	4 197	4 197			1 049	
Priorita č. 4: Príprava a rozvoj kvalifikovaných ľudských zdrojov 26 243 tis. Sk	Opatrenie 4.1: Podpora celoživotného vzdelávania 3 535 tis. Sk	Vytváranie podmienok pre účasť obyvateľov obce na ďalšom vzdelávaní a rekvalifikačných kurzoch	3 535							35	3 500
		Opatrenie 4.2: Budovanie informačnej spoločnosti 1 373 tis. Sk	Vzdelávanie v oblasti informačných technológií pre n-ročných	1 238							31
	Internetizácia obecnej knižnice	135	121		121	121				14	
		Spolu	368 383	280 431	216 993	63 418	63 018	400	0	15 155	72 797

2.3 Zabezpečenie a realizácia

2.3.1 Inštitucionálne a organizačné zabezpečenie

Organizačné zabezpečenie

Vypracovaním Plánu hospodárskeho a sociálneho rozvoja obce Dolná Krupá plní obec jeden zo základných princípov regionálnej politiky – princíp programovania.

Implementácia jednotlivých projektov si vyžaduje konkrétnych ľudí, ktorí budú viesť projekt od začiatku do konca. Projekty možno uskutočňovať vlastnými silami obce alebo za pomoci externistov. Práve prepojenie interných a externých nositeľov projektov urýchli proces realizácie stratégie, resp. môže prebiehať paralelne realizácia viacerých projektov naraz. Je však potrebné, aby existovala koordinačná skupina, ktorá bude dostatočne operatívna a zložená z ľudí verejného a súkromného sektora.

Obec Dolná Krupá má reálne skúsenosti s realizáciou investičných a neinvestičných projektov na podporu regionálneho rozvoja z vlastných zdrojov. Realizácie projektov vyprofilovali v obci odborne zdatný projektový tím pracovníkov, pre úspešné riadenie projektov v budúcnosti.

Finančné zabezpečenie podpory regionálneho rozvoja a zdroje financovania

Jednotlivé projektové zámery obce budú uskutočňované na základe rozhodnutí obecného zastupiteľstva a podľa finančných možností a to z vlastných zdrojov a zo zdrojov domácich a zahraničných grantov, prípadne zo sponzorských príspevkov.

Na finančné zabezpečenie podpory regionálneho rozvoja možno použiť prostriedky:

- štátneho rozpočtu,
- štátnych fondov – dotácie,
- rozpočtu samosprávnych krajov,
- rozpočtu obcí – vlastné prostriedky
- prostriedky fyzických osôb – sponzorský príspevok alebo dar,
- prostriedky iných právnických osôb – sponzorský príspevok alebo dar,
- úvery domácich bánk,
- úvery a príspevky medzinárodných organizácií.

Dôležitým doplnkovým zdrojom finančného zabezpečenia podpory regionálneho rozvoja môžu byť prostriedky zo štrukturálnych fondov Európskej únie.

Možnosť získať verejné finančné zdroje z rozpočtu Európskej únie a národného rozpočtu Slovenskej republiky je často previazaná na schopnosť obce spolufinancovať rozvojové projekty z vlastných zdrojov, prípadne zo zdrojov súkromných investorov. Prehľadné usporiadanie rozvojových zámerov umožní obci orientovať sa v škále dostupných podporných zdrojov, ako aj podmienok sprevádzajúcich získanie týchto zdrojov.

Pomoc zo štrukturálnych fondov je určená regiónom a oblastiam, ktoré vykazujú nízku úroveň hospodárskeho rozvoja. Podľa platných pravidiel Európskej únie sú podporované tie regióny, ktoré zodpovedajú ekonomicky a geograficky stanoveným Cieľom štrukturálnej

politiky. Pre programovacie obdobie 2004 - 2006 bolo územie Slovenskej republiky z pohľadu absorpcie financií zo štrukturálnych fondov rozdelené na Ciele 1 až 3.

Obec Dolná Krupá patrí do Cieľa 1 (regióny na úrovni NUTS III), ktorý predstavuje podporu regiónom, v ktorých podiel HDP na obyvateľa v priemere za posledné tri kalendárne roky dosiahla menej ako 75% priemeru členských štátov Európskej únie.

Prostriedky na financovanie navrhovaných aktivít pre regióny Cieľa 1 budú poskytované prevažne z:

- Európskeho fondu regionálneho rozvoja (ERDF);
- Európskeho sociálneho fondu (ESF);

Prideľovanie finančných prostriedkov pre jednotlivé strategické ciele z fondov Európskej únie pre územie Cieľa bude riadené na základe nasledujúcich strategických dokumentov:

- Národný strategický referenčný rámec Slovenskej republiky
- Regionálny operačný program na roky 2007- 2013

2.3.2 Monitorovanie

Aby boli jednotlivé projektové zámery programového dokumentu obce realizované v súlade s princípmi efektívnosti a účinnosti vynakladania finančných prostriedkov je potrebné, aby na úrovni obce bola zriadená koordinačná komisia, ktorej úlohou bude monitorovať celkový proces implementácie stratégie a navrhovať, v prípade potreby, zmeny v realizácii strategických plánov, ich doplnenie, prípadne prípravu nových dokumentov potrebných pre napĺňanie globálneho cieľa obce.

Dokumenty

V súlade so snahou Slovenskej republiky o znižovanie rozdielov v úrovni rozvoja jednotlivých regiónov boli východiskom pri príprave Plánu hospodárskeho a sociálneho rozvoja obce Dolná Krupá na roky 2007 - 2013 nasledovné strategické dokumenty:

- Národný strategický referenčný rámec Slovenskej republiky
- Národná stratégia trvalo udržateľného rozvoja
- Stratégia rozvoja konkurencieschopnosti Slovenska do roku 2010
- Lisabonskej stratégie a Stratégie rozvoja konkurencie schopnosti Slovenska do roku 2010
- Program hospodárskeho a sociálneho rozvoja Trnavského samosprávneho kraja.
- Rozvojovej štúdie využitia potenciálu obce Dolná Krupá s akcentom na rozvoj cestovného ruchu (jún 2003)
- Územný plán obce Dolná Krupá